



## Landelijke Kwalificaties MBO

# Assemblagetechnicus Mobiliteitsbranche

Crebonummer:	92230
Sector:	Techniek
Branche:	Mobiliteitsbranche
Cohort:	Cohort 2011 - 2012

# Inhoudsopgave

<b>Inleiding</b>	3
<b>Deel A: Beeld van de beroepengroep</b>	4
<b>Deel B: De kwalificaties</b>	6
1 Inleiding	6
2 Algemene informatie	6
2.1 Colofon	6
2.2 Formele vereisten	7
2.3 Typering Beroepengroep	8
2.4 Loopbaanperspectief	9
2.5 Trends en innovaties	10
3 Overzicht van het kwalificatiedossier	12
4 Beschrijving van de kwalificaties	13
4.1 Assemblagetechnicus Mobiliteitsbranche	14
5 Beschrijving van de kerntaken	16
5.1 Kerntaak 1: Stelt componenten, (deel)producten en/of (deel)systemen samen en monteert deze op auto's	16
6 Totaal overzicht proces-competentie-matrices	18
6.1 Proces-competentie-matrix Kerntaak 1: Stelt componenten, (deel)producten en/of (deel)systemen samen en monteert deze op auto's	19
<b>Deel C: Uitwerking van de kwalificaties</b>	20
1 Inleiding	20
2 Kwalificaties	20
2.1 Assemblagetechnicus Mobiliteitsbranche	21
3 Certificeerbare eenheden	27
<b>Deel D: Verantwoording</b>	28
1 Inleiding	28
2 Proces- en inhoudsinformatie	29
2.1 Betrokkenen	29
2.2 Verwantschap	30
2.3 Vertaling beroepscompetentieprofielen in kwalificatiedossier	31
2.4 Nederlands, rekenen en moderne vreemde talen	32
2.5 Discussiepunten	34
2.6 Wijzigingen ten opzichte van de voorgaande versie	39
3 Ontwikkel- en onderhoudsperspectief	40

## Inleiding

Voor u ligt het kwalificatiedossier Assemblagetechnicus Mobiliteitsbranche. Dit dossier bestaat uit een aantal onderdelen.

In deel A wordt voor alle geïnteresseerden een korte omschrijving gegeven van de beroepengroep en de taken die de beroepsbeoefenaar zoal uitvoert en de competenties die hij/zij daarbij nodig heeft.

In deel B, de kwalificaties, worden op hoofdlijnen de diploma-eisen beschreven. Deze eisen geven samen weer wat de gediplomeerde moet kunnen als hij/zij op de arbeidsmarkt start.

In deel C wordt een uitwerking gegeven aan hetgeen in deel B is gesteld. Deel C is zowel inhoudelijk als methodologisch aan deel B gekoppeld, er is een één op één relatie tussen respectievelijk de kerntaken, de procescompetentie-matrices en de daarin opgenomen werkprocessen, de certificeerbare eenheden met deze entiteiten in deel C.

In deel D wordt verantwoording afgelegd over de totstandkoming van dit kwalificatiedossier. Ook vindt u hier de verwijzingen naar het voor dit dossier relevante bronnenmateriaal.

## **Deel A: Beeld van de beroepengroep**

### **Korte omschrijving**

Wil jij werken met technisch hoogwaardige en innovatieve producten? Met de nieuwste montagetechnieken en materialen (o.a kunststoffen, polyamide e.d.)? Dan is Assemblagetechnicus Mobiliteitsbranche (niveau 2) iets voor jou!

### **Waar ga je werken?**

Als Assemblagetechnicus Mobiliteitsbranche werk je uitsluitend binnen het bedrijf, meestal in een assemblagehal. Je monteert zelfstandig en meestal binnen een team de componenten of systemen tot half- of eindproducten aan de hand van werktekeningen en instructies. Daarbij maak je gebruik van traditionele verbindingstechnieken, zoals schroeven en klinken, maar ook van moderne lijmtechnieken. Je controleert je werk op maatvoering en compleetheid en administreert je werk. Omdat de onderdelen en componenten kwetsbaar kunnen zijn, bestaat de kans op beschadiging. Je moet daarom voorzichtig en zorgvuldig te werk gaan. Dat vereist grote nauwkeurigheid en fijnmotorische vaardigheden. Over het algemeen werk je in schone productieruimten.

### **Wat doe je als Assemblagetechnicus?**

Aan de hand van voorbeelden, foto's en uitleg van je leidinggevende stel je zelfstandig onderdelen voor (bedrijfs)auto's samen en monteert je die. Je werkt binnen het bedrijf, meestal in een assemblagehal. Soms alleen, maar meestal samen met collega's.

### **Wat heb je nodig om de opleiding te kunnen volgen?**

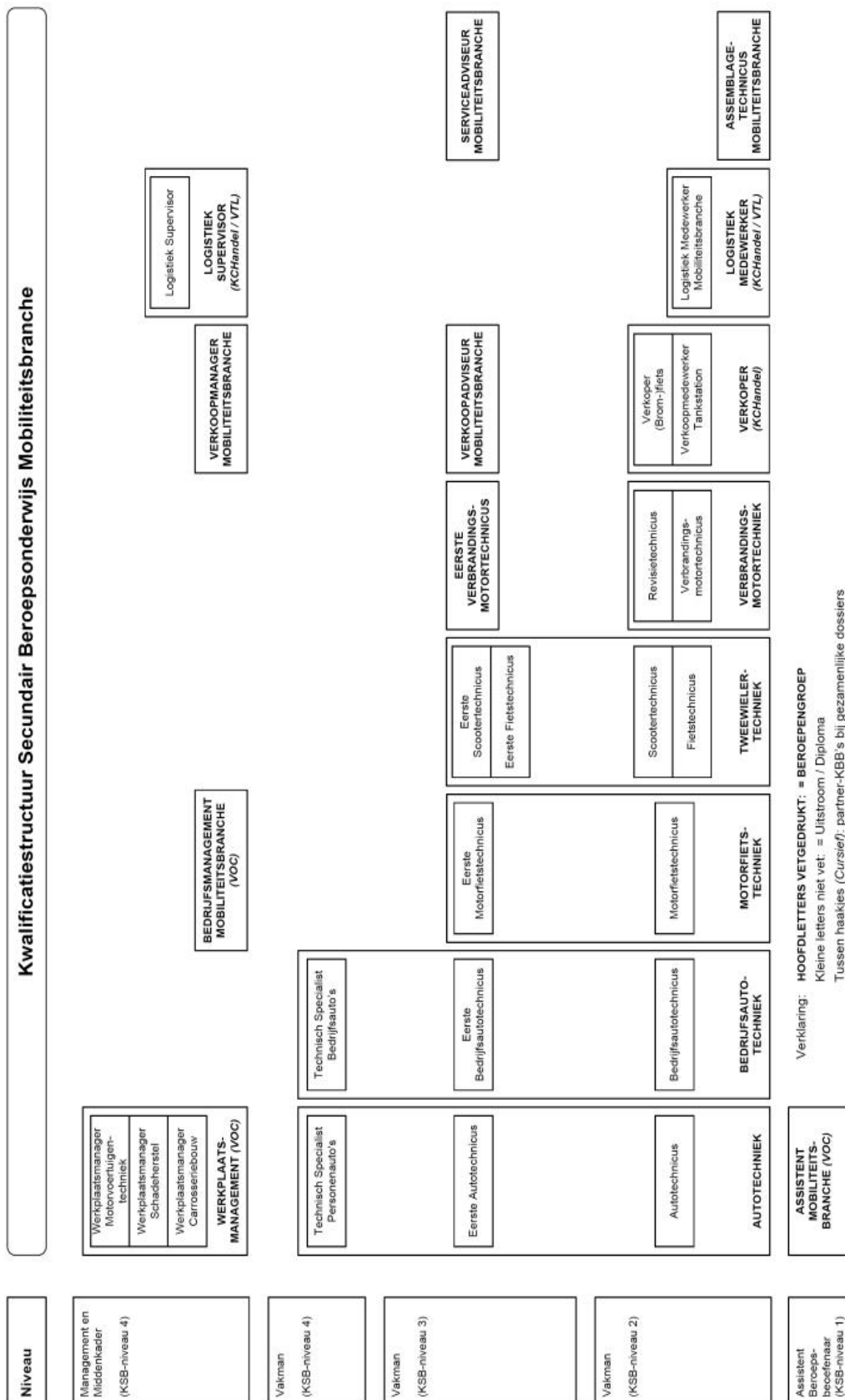
Wat heb je nodig om deze opleiding te kunnen volgen? Je houdt van (bedrijfs)auto's, technische problemen oplossen, met je handen werken, verantwoordelijkheid nemen voor je eigen werk, zelfstandigheid, snel oplossingen bedenken, toepassen van nieuwe technologieën, werken in ruimten met meerdere collega's, klanten blij maken.

### **Aan het werk: wat wordt er van je verwacht?**

Als Assemblagetechnicus Mobiliteitsbranche wordt van je verwacht dat je zelfstandig volgens voorschrift en nauwkeurig assembleert. Daarnaast wordt van je verwacht dat je onregelmatigheden signaleert. Je bent verantwoordelijk voor de juiste montage van de (deel)-producten tot een eindproduct en voor correcte maatvoering. Bij afwijkingen maak je daarvan melding. Verder ben je verantwoordelijk voor een goede administratie van je werkzaamheden. In bedrijven waar in teams gewerkt wordt, is sprake van collectieve verantwoordelijkheid voor de geleverde (eind)producten. Als Assemblagetechnicus Mobiliteitsbranche moet je over een redelijke zelfstandigheid en een groot kwaliteitsbewustzijn beschikken.

### **Het dossier en de kwalificatiestructuur**

Het kwalificatiedossier Assemblagetechniek valt binnen de kwalificatiestructuur mobiliteitsbranche Techniek op de niveau 2. Hieronder zie je een overzicht van die structuur met alle opleidingsmogelijkheden.



## Deel B: De kwalificaties

### 1. Inleiding

Voor u ligt Deel B van het kwalificatiedossier Assemblagetechnicus Mobiliteitsbranche. In dit deel worden op hoofdlijnen de diploma-eisen beschreven voor:

- [\*Assemblagetechnicus Mobiliteitsbranche\*](#)

### 2. Algemene informatie

#### 2.1 Colofon

Onder regie van	Innovam
Ontwikkeld door	Innovam Consult
Verantwoording	Vastgesteld door: het Bestuur van de Stichting BeVam op advies van de Paritaire Commissie. Op: 08-12-2010 Te: Nieuwegein

## 2.2 Formele vereisten

Diploma(s)	Assemblagetechnicus Mobiliteitsbranche - 2
In- en doorstroomrechten	Voor instroom- en doorstroomrechten worden de wettelijke bepalingen aangehouden zoals vermeld in: <ul style="list-style-type: none"><li>• de Doorstroomregeling VMBO-Beroepsonderwijs (ministerie van OCW, 2003)</li><li>• WEB: Wet educatie en beroepsonderwijs (Staatsblad 501, 31 oktober 1995)</li><li>• WHW: Wet op het hoger onderwijs en wetenschappelijk onderzoek, stb. 1992, 593)</li></ul>
Certificeerbare eenheden	Nee
Wettelijke beroepsvereisten	Nee
Branche vereisten	Nee
Nederlands en rekenen	In overeenstemming met de wet Referentieniveaus Nederlandse taal en rekenen zijn de voor het mbo vastgestelde referentieniveaus Nederlandse taal en rekenen van toepassing. De toewijzing van referentieniveaus aan mbo-opleidingen is als volgt: <ul style="list-style-type: none"><li>• het referentieniveau 2F is van toepassing voor kwalificaties op niveaus 1, 2 en 3.</li><li>• het referentieniveau 3F is van toepassing voor kwalificaties op niveau 4.</li></ul>
Bron- en referentiedocumenten	<p>Onlosmakelijk met dit kwalificatiedossier voor het studiejaar 2011-2012 is het document 'Kwalificatie-eisen loopbaan en burgerschap in het mbo, studiejaar 2011-2012' verbonden. De kwalificatie-eisen die in dat document worden beschreven vormen samen met de kwalificatie-eisen in dit kwalificatiedossier de inhoudelijke vereisten voor het onderwijs en voor de verwerving van het diploma, die uit de wet voortvloeien. Het document is te vinden op <a href="http://www.kwalificatiesmbo.nl">www.kwalificatiesmbo.nl</a>.</p> <p>In dit kwalificatiedossier is gebruikgemaakt van het referentiekader Nederlandse taal en rekenen en het Europees Referentiekader voor moderne vreemde talen. Beide zijn te vinden op <a href="http://www.coördinatiepunt.nl">www.coördinatiepunt.nl</a>.</p> <p>De volgende brondocumenten vormen de basis voor dit dossier:</p> <ul style="list-style-type: none"><li>• BCP Assemblagerechnicus (02-03-2004)</li></ul>

## 2.3 Typering beroepengroep

### Sector en branche

De Assemblagetechnicus Mobiliteitsbranche is gekwalificeerd om als technicus te werken bij assemblagebedrijven en/of serieproductiebedrijven van auto's. Onder auto's wordt hier verstaan: personen- en vrachtauto's (tevens motoren-assemblage), speciale voertuigen voor speciale toepassingen, bussen en touringcars. Binnen assemblagebedrijven worden halffabricaten zoals componenten/onderdelen en/of complete (deel)-systemen door toeleverende bedrijven aangeleverd, waarna zij in het productieproces worden geassembleerd tot een eindproduct.

### Context

Onder assemblage wordt dus verstaan: het totaal aan montage-activiteiten, die tot een geassembleerd eind- of halfproduct leiden. De assemblage vindt plaats aan automatisch of semi-automatisch gestuurde assemblagelijnen. Al of niet in de directe omgeving van de assemblagelijnen kunnen onderdelen samengesteld worden tot algemene voormontages en/of voertuigspecifieke hoofdcomponenten. Voor de montage van voertuigspecifieke deelsystemen, die productietechnisch van dien aard zijn dat montage in een lijnsysteem procesverstoring werkt, wordt gebruik gemaakt van standbouwmontage. De Assemblagetechnicus Mobiliteitsbranche werkt uitsluitend binnen het bedrijf, meestal in een assemblagehal.

### Aard van werkzaamheden

Binnen serie/productiebedrijven kunnen verschillende (deel)- componenten/onderdelen en /of complete (deel)-systemen door het bedrijf zelf worden vervaardigd en/of worden aangevuld door toeleverende bedrijven, gebaseerd op 'Customer Ordered Production'. De meeste bedrijven bouwen op bestelling. Dat betekent dus, dat elke auto al een eigenaar heeft, een eigenaar met specifieke wensen en eisen. Deze 'Customer Ordered Production' vereist een hoge mate van flexibiliteit, zowel van het productieproces als van de medewerkers. De producten zijn technisch hoogwaardig en innovatief en maken in toenemende mate gebruik van de nieuwste montagetechnieken en materialen (o.a kunststoffen, polyamide e.d.). Hij monteert zelfstandig en meestal binnen een team de componenten of systemen tot half- of eindproducten aan de hand van werktekeningen en instructies. Hij maakt daarbij gebruik van traditionele verbindingstechnieken, zoals schroeven en klinken, maar ook van moderne lijmtechnieken. Ondanks het feit dat het meestal seriematig werk betreft, is er toch vaak sprake van kleine verschillen, omdat het maatwerk op bestelling is.

### Essentiële beroepshouding

Daarom wordt van de Assemblagetechnicus gevraagd dat hij oplettend, klantgericht en flexibel is en een lerende instelling bezit. Hij moet soms tijdelijk kunnen bijspringen bij andere assemblageprocessen en daarbij ook andere werkzaamheden uitvoeren. Hij moet over goede communicatieve vaardigheden beschikken, een hoge kwaliteitsnorm, focus op het uitvoeren, accuraatheid en productiviteit, kostenbewustzijn en resultaatgerichtheid en een groot verantwoordelijkheidsgevoel ten opzichte van zijn eigen werk en dat van anderen. Collegialiteit en kunnen samenwerken met collega's zijn daarnaast ook erg belangrijk. Van groot belang is dat hij geen 9-tot-5 mentaliteit heeft, want zeker in het geval van bedrijfsauto's is er vaak sprake van scherpe leverafspraken, omdat de bedrijfsauto onmiddellijk na aflevering ingezet moeten gaan worden. Hij controleert zijn werk op maatvoering en compleetheid en hij administreert zijn werk. Zijn werkzaamheden zijn seriematig en relatief lang-cyclisch. Omdat de onderdelen en componenten kwetsbaar kunnen zijn, bestaat de kans op beschadiging. De Assemblagetechnicus Mobiliteitsbranche moet voorzichtig en zorgvuldig te werk gaan. Dat vereist grote nauwkeurigheid en fijnmotorische vaardigheden.

Over het algemeen werkt de Assemblagetechnicus Mobiliteitsbranche in schone productieruimten. Hij kan echter hinder ondervinden van lawaai en dampen. Een groot deel van taken van de Assemblagetechnicus Mobiliteitsbranche betreft fysieke werkzaamheden. Daarvoor moeten zijn primaire zintuigen goed functioneren. Voor het bedienen van apparatuur en (meet)gereedschappen voor positionering, montage en controle moet hij beschikken over een goed ontwikkelde motoriek en oog-handcoördinatie.



## 2.4 Loopbaanperspectief

### Binnen het mbo

Voor de Assemblagetechnicus Mobiliteitsbranche bestaat binnen de Kwalificatiestructuur Secundair Beroepsonderwijs geen vervolgkwalificatie. Hij kan echter binnen zijn bedrijf doorgroeien naar functies met meer verantwoordelijkheden zoals Allround-Assemblagetechnicus, Taakgroepleider of Coördinator (of andere binnen de branche gebruikelijke functiebenamingen).

### Arbeidsmarkt

Binnen de kwalificatiestructuur zijn er mogelijkheden als (Eerste) (Bedrijfs)autotechnicus. Door de verschillende technische gebieden waarin de Assemblagetechnicus Mobiliteitsbranche werkt, zijn er ook mogelijkheden in andere beroepskolommen, zoals de procesindustrie, logistiek, procesvoorbereiding, protobouw en elektromontage. Behalve met assemblage zou hij daar ook belast kunnen worden met storingen, onderhoud en reparatie en kwaliteits- en eindcontrole. Dit vergt uiteraard een voortgezette studie en werkervaring in het bedrijf.

## 2.5 Trends en innovaties

Hieronder worden enkele, voor de in dit kwalificatiedossier beschreven beroepen relevante ontwikkelingen beschreven. Het gaat hierbij om ontwikkelingen op de arbeidsmarkt en de beroepspraktijkvorming, ontwikkelingen in wetgeving en overheidsregulering en ontwikkelingen in de beroepsuitoefening zelf (b.v. technologische veranderingen of marktontwikkelingen in de sector). Deze ontwikkelingen worden beschreven om instellingen daarmee de mogelijkheid te bieden in de opleiding al rekening te houden met toekomstige veranderingen in de beroepsuitoefening.

Arbeidsmarkt en beroepspraktijkvorming	<p><u>Arbeidsmarkt</u></p> <p>Voor gegevens over de huidige arbeidsmarkt wordt verwezen naar de jaarlijkse publicaties van het kenniscentrum Innovam en Stichting Oomt (het opleidings- en ontwikkelingsfonds voor de mobiliteitsbranche). In het algemeen is het arbeidsmarktperspectief voor werkzoekenden gematigd gunstig. Ruim een kwart van de bedrijven in de mobiliteitsbranche heeft in 2009-2010 behoefte aan nieuw personeel. Dit is een daling van 9% ten opzichte van 2008-2009. Tot 2008 was een stijging in het aantal dienstverbanden zichtbaar.</p> <p>Het arbeidsmarktperspectief hangt sterk samen met conjuncturele ontwikkelingen en technologische trends, waarbij verminderde onderhoudsintervallen, als gevolg van technologische ontwikkelingen, kunnen zorgen voor een lagere personeelsbehoefte.</p> <p>De meest recente rapporten zijn op te vragen: 'Monitor Onderwijs en Arbeidsmarkt Mobiliteitsbranche 2009 – 2010' en 'Branche in Cijfers 2009-2010'. Deze rapporten zijn op te vragen via <a href="mailto:info@innovam.nl">info@innovam.nl</a>.</p> <p><u>Beroepspraktijkvorming</u></p> <p>Ook het BPV-perspectief is gematigd gunstig. In 2009-2010 hebben bedrijven behoefte aan 1400 nieuwe BBL'ers. Dit is een daling van 31% ten opzichte van 2008-2009. 25% van de bedrijven heeft behoefte aan een stagiaire (BOL/vmbo) en 44% van de bedrijven is bereid een stageplaats aan te bieden. De arbeidsvraag is niet heel sterk en bedrijven staan onder financiële druk. De marges zijn beperkt en het begeleiden van leerlingen betekent op korte termijn inkomensderving door verletkosten.</p> <p>De bedrijvenregisters waarin alle beschikbare BPV-plaatsen zijn opgenomen zijn te vinden via <a href="http://www.innovam.nl">www.innovam.nl</a>. Gegevens over BPV-plaatsen zijn ook te vinden op: <a href="http://www.kansopstage.nl">www.kansopstage.nl</a> en <a href="http://www.stagemarkt.nl">www.stagemarkt.nl</a>. De bedrijvenregisters waarin alle beschikbare BPV-plaatsen zijn opgenomen zijn te vinden via <a href="http://www.innovam.nl">www.innovam.nl</a>.</p>
Wetgeving en regelgeving	<p>De wet- en regelgeving wordt regelmatig aangepast. De Assemblagetechnicus Mobiliteitsbranche moet zorgen hij te allen tijde op de hoogte is en blijft van de geldende wet- en regelgeving. Het is daarom belangrijk dat hij zich blijft verdiepen in vakliteratuur en andere relevante bronnen.</p>
Ontwikkelingen in de beroepsuitoefening	<p><u>Technologisch</u></p> <p>De producten zijn technisch hoogwaardig en innovatief en maken in toenemende mate gebruik van de nieuwste montagetechnieken en materialen (o.a. kunststoffen, polyamide e.d.). Gevolg: kennis en vaardigheden vereist van de laatste technieken, inclusief computers.</p> <p><u>Internet</u></p> <p>De meeste bedrijven in de mobiliteitsbranche hebben tegenwoordig een eigen website. Ook hebben in de meeste bedrijven de medewerkers toegang tot internet. Gevolg: Kennis en vaardigheden vereist op het gebied van digitale communicatie voor: het verstrekken van informatie en het verkopen van producten en diensten; het afhandelen van garantie- en verzekeringsgevallen; het online raadplegen van technische gegevens; het bestellen van onderdelen bij importeurs en</p>

toeleveranciers; aan- of afmelden voor trainingen en opleidingen; het voorbereiden, uitvoeren en toetsen van (Web Based) trainingen.

Daarnaast hebben klanten via internet toegang tot zeer veel informatie. Met die kennis komen ze in het bedrijf. Gevolg: Assemblagetechnici moeten zelf ook goed op de hoogte zijn van de laatste ontwikkelingen en producten (ook van die van de concurrentie).

#### Bedrijfsorganisatorisch

De belangrijkste trend voor de Assemblagetechnicus Mobiliteitsbranche betreft de voortdurende veranderingen in logistieke planning en verdeling van assemblage werkzaamheden, in verband met 'just in time delivery'. Gevolg: Afhankelijk van de specifieke taak van de Assemblagetechnicus Mobiliteitsbranche kunnen zijn werkzaamheden daardoor eenvoudiger worden, maar ook complexer. Daarnaast kunnen door fusies en overnames medewerkers in een andere bedrijfscultuur terechtkomen, hetgeen spanningen kan veroorzaken.

#### Internationaal

Door de eenwording van Europa vindt verkoop, distributie en service van auto's veel meer in Europees verband plaats. Gevolg: Technici moeten op de hoogte zijn van buitenlandse uitvoeringen en richtlijnen en moeten hierover eenvoudig in een vreemde taal kunnen communiceren.

### 3. Overzicht van het kwalificatiedossier

Een kwalificatiedossier kan een of meerdere kwalificaties bevatten. Met behulp van onderstaande matrix wordt, door te markeren welke kerntaken en werkprocessen de verschillende kwalificaties gemeen hebben, duidelijk gemaakt waar de verwantschap tussen de verschillende kwalificaties zich bevindt en waar kwalificaties van elkaar verschillen.

Indien een dossier slechts 1 kwalificatie bevat, wordt in deze matrix alleen het overzicht gegeven van de kerntaken en werkprocessen die bij deze kwalificatie horen.

#### Legenda:

K1: Assemblagetechnicus Mobiliteitsbranche

			Kwalificatie
Kerntaak	Werkproces		K1
Kerntaak 1: Stelt componenten, (deel)producten en/of (deel)systemen samen en monteert deze op auto's			
	1.1	Bereidt assemblagewerkzaamheden voor	x
	1.2	Stelt componenten en/of systemen samen	x
	1.3	Monteert componenten en/of systemen op auto's	x

## 4. Beschrijving van de kwalificaties

In dit hoofdstuk worden de verschillende kwalificaties van dit kwalificatiedossier nader omschreven.

De kwalificaties welke deel uit maken van dit dossier zijn:

- *Assemblagetechnicus Mobiliteitsbranche*

## 4.1 Assemblagetechnicus Mobiliteitsbranche

### Algemene informatie

Context van de kwalificatie	De Assemblagetechnicus Mobiliteitsbranche is hoofdzakelijk werkzaam bij de assemblagebedrijven en/of serieproductiebedrijven van (bedrijfs)auto's. Binnen assemblagebedrijven worden alle halffabricaten zoals componenten/onderdelen en/of complete (deel)-systemen door toeleverende bedrijven aangeleverd, waarna zij in het productieproces worden geassembleerd tot een totaal eindproduct. De assemblage kan plaatsvinden aan een lopende band (de assemblagelijijn), maar ook kan sprake zijn van standmontage (op een tijdelijk uitgerangeerd en stilgezet halfproduct) en voormontage (buiten de lopende band, eventueel op een andere locatie). De Assemblagetechnicus Mobiliteitsbranche werkt uitsluitend binnen het bedrijf, meestal in een assemblagehal.
Typerende beroepshouding	Voor de Assemblagetechnicus Mobiliteitsbranche zijn zorgvuldigheid en nauwkeurigheid zeer belangrijk. Hij moet voorzichtig en geconcentreerd kunnen werken en daarnaast moet hij alert zijn op onregelmatigheden en afwijkingen. Ook moet de Assemblagetechnicus Mobiliteitsbranche over een redelijke zelfstandigheid en een zeker kwaliteitsbewustzijn beschikken. Voor een optimale taakuitoefening zijn communicatieve vaardigheden nodig, terwijl sociale vaardigheden nodig zijn voor collegialiteit en sfeer. Gezien de snelle ontwikkelingen in het vakgebied moet hij ook over een redelijke leerbereidheid beschikken. Hij is zich bewust van zijn medeverantwoordelijkheid voor de kwaliteit van het uiteindelijk op te leveren product en dient zijn werkzaamheden met dit besef uit te voeren. Hij vindt het een vanzelfsprekendheid om te werken volgens de voorschriften op het gebied van veiligheid, gezondheid en milieu.
Niveau van de beroepsuitoefening	Niveau 2
Rol en verantwoordelijkheden	De Assemblagetechnicus werkt op aanwijzing van een leidinggevende. Hij is voornamelijk uitvoerend en ondersteunend. Hij is verantwoordelijk voor het uitvoeren van de toegewezen werkzaamheden binnen de vastgestelde tijd. In bedrijven waar in teams gewerkt wordt, is sprake van collectieve verantwoordelijkheid voor de geleverde (eind)producten. Bij standaardwerkzaamheden is er sprake van zelfcontrole door de Assemblagetechnicus. Zijn werk kent een beperkt afbreukrisico; werkzaamheden met een groot afbreuk- en/of veiligheidsrisico krijgen een eindcontrole door een leidinggevende.
Complexiteit	Aard van het werk Het merendeel van de werkzaamheden van een Assemblagetechnicus bestaat uit routinematige handelingen, die volgens een vaste procedure worden uitgevoerd. De complexiteit van het assemblagewerk wordt vooral bepaald omdat de Assemblagetechnicus Mobiliteitsbranche vanaf tekeningen en handleidingen de werkvolgorde in acht dient te nemen en alles op de juiste manier monteren. Hij het vereiste overzicht moet houden over zijn werkzaamheden in verband met de vaak grote productvariatie (in het bijzonder vrachtauto's en bussen). Verder dient de Assemblagetechnicus over fijnmotorische vaardigheden te beschikken vanwege de kwetsbaarheid en precieze passing van componenten, onderdelen en/of (deel)systemen en het tijdig en zorgvuldig uitvoeren van tussentijdse metingen en controles. Aard van de benodigde kennis en vaardigheden De Assemblagetechnicus heeft algemene basiskennis en vaardigheden over verbindingstechnieken, werkingsprincipes, materialen, gereedschappen, testapparatuur en zoekstrategieën.
Wettelijke beroepsvereisten	Nee
Branche vereisten	Nee
Nederlands en (moderne) vreemde talen, rekenen en wiskunde	In overeenstemming met de wet Referentieniveaus Nederlandse taal en rekenen zijn de voor het mbo vastgestelde referentieniveaus Nederlandse taal en rekenen van toepassing. Voor deze kwalificatie zijn het referentieniveau Nederlands en het referentieniveau rekenen vastgesteld op 2F. De beroepsvereisten ten aanzien van Nederlands en rekenen zijn beschreven in deel C van dit dossier.

	De beroepseisen ten aanzien van een (moderne) vreemde taal (of talen) zijn beschreven in deel C van dit dossier. Het betreft Engels of Duits.
--	---

## 5. Beschrijving van de kerntaken

In dit hoofdstuk zijn de verschillende kerntaken in dit kwalificatiedossier beschreven.

### 5.1 Kerntaak 1: Stelt componenten, (deel)producten en/of (deel)systemen samen en monteert deze op auto's

Kerntaak 1 Stelt componenten, (deel)producten en/of (deel)systemen samen en monteert deze op auto's	Werkprocessen bij kerntaak 1	
<p>Beschrijving kerntaak:</p> <p>De Assemblagetechnicus Mobiliteitsbranche verzamelt en leest relevante informatie in de vorm van werkinstructies, tekeningen en mondelinge instructies. Hij interpreteert de informatie ten behoeve van de montage van componenten, onderdelen of (deel)systemen. Hij verzamelt materialen, gereedschappen en materieel. Indien ter plekke blijkt dat de werkplek (nog) is bezet, de werkopdracht onvolledig is of uitgaat van onjuiste veronderstellingen, overlegt hij met de leidinggevende en/of andere betrokkenen. Hij controleert de aangeleverde componenten, onderdelen, (deel)-systemen en materialen op beschadiging en compleetheid en vult deze indien nodig aan. Tevens controleert hij de te gebruiken (speciale) (meet)gereedschappen en hulpmiddelen. Indien nodig stelt hij de te gebruiken gereedschappen en hulpmiddelen af.</p> <p>Op basis van informatie, zoals mondelinge en schriftelijke instructies, procedures en tekeningen, stelt de Assemblagetechnicus Mobiliteitsbranche gedurende het vervaardigen van (deel)systemen en/of (deel)producten vast op welke wijze deze samengesteld dienen te worden. Hij gaat bij aanvang van iedere handeling na welke maatregelen ter voorkoming van schade nodig zijn en treft deze maatregelen. Hij pakt de onderdelen uit, controleert deze en stelt alles volgens de instructie samen tot een functioneel deelproduct. Hij controleert tijdens en na afloop van de vervaardiging of de deelproducten volgens de instructies zijn samengesteld en juist functioneren en rapporteert hierover.</p> <p>Aan de hand van de aangeleverde informatie monteert de Assemblagetechnicus Mobiliteitsbranche de vervaardigde componenten, (deel)systemen en/of (deel)producten op (bedrijfs)auto's. Tijdens de montagewerkzaamheden controleert hij voortdurend de maatvoering, compleetheid en montage van het half of eindproduct. Indien het voorwaardelijk is voor zijn eigen werk, kan hij voorafgaand hetzelfde doen met het werk van zijn collega's in het voortraject. Hij verricht eenvoudige tests van het vervaardigde half- of eindproduct met behulp van eenvoudig te bedienen testapparatuur. De testresultaten worden getoetst aan voorgeschreven normen. Indien hij afwijkingen constateert, rapporteert hij deze aan zijn direct leidinggevende en werkt/denkt mee aan een oplossing. Tijdens de werkzaamheden administreert hij de gebruikte componenten en eventuele afwijkingen. Hij controleert de administratie van zijn eigen werkzaamheden en rapporteert schriftelijk en/of mondeling de bevindingen van de tests.</p> <p>Toelichting: Bij het interpreteren van informatie en het voorbereiden van het eigen werk kan de Assemblagetechnicus Mobiliteitsbranche worden geconfronteerd met situaties waardoor hij zijn werk niet meer optimaal kan uitvoeren, zoals: ontbrekende, onduidelijke of naar zijn mening onjuiste informatie; niet optimaal functionerende (meet)gereedschappen, beschadigingen aan componenten, onderdelen of (deel)systemen; onjuiste of ontbrekende montage in het voortraject, waardoor vervolgmontage niet (goed) mogelijk is; wijzigingen in de productieplanning. Hij moet dergelijke situaties tijdig signaleren en</p>	1.1	Bereidt assemblagewerkzaamheden voor
	1.2	Stelt componenten en/of systemen samen
	1.3	Monteert componenten en/of systemen op auto's



adequate maatregelen nemen om de situatie op te lossen. Daarvoor moet hij zijn communicatieve vaardigheden, flexibiliteit, procesmatig inzicht, kwaliteitsbewustzijn en signalerend vermogen aanwenden en het overzicht over de werkzaamheden behouden. Het betreft het monteren en aansluiten met behulp van verschillende verbindingstechnieken.

De Assemblagetechnicus Mobiliteitsbranche moet alert zijn op onregelmatigheden en fouten. Indien het voordelig is voor zijn eigen werk, kan hij voorafgaand hetzelfde doen met het werk van zijn collega's in het voortraject. Na het monteren van componenten, onderdelen en/of (deel)systemen controleert de Assemblagetechnicus Mobiliteitsbranche de maatvoering en compleetheid van zijn eigen werk. Hij verricht eenvoudige tests van het vervaardigde (half)product met behulp van eenvoudig te bedienen testapparatuur. De testresultaten worden getoetst aan voorgeschreven normen. De complexiteit van het meten en controleren van het eigen werk is beperkt. Het controleren van het werk van collega's in het voortraject kan complexer zijn, omdat het niet zijn eigen dagelijks werk betreft (indien hij niet allround is). Tevens kan de complexiteit verhoogd worden door de grote productvariatie, waardoor niet altijd duidelijk is aan welke eisen het werk in het voortraject moet voldoen.

## 6. Totaal overzicht proces-competentie-matrices

In de proces-competentie-matrix wordt aangegeven welke competenties aangewend worden bij de uitvoering van de werkprocessen van een kerntaak. Dit wordt per kwalificatie aangegeven middels blokjes. Deze moet u van links naar rechts lezen. Indien de blokjes in de matrix niet zijn gevuld, zijn deze niet van toepassing op de desbetreffende kwalificatie.

## 6.1 Proces-competentie-matrix Kerntaak 1: Stelt componenten, (deel)producten en/of (deel)systemen samen en monteert deze op auto's

Kerntaak 1 Stelt componenten, (deel)producten en/of (deel)systemen samen en monteert deze op auto's		Competenties																			
		A	B	C	D	E	F	G	H	I	J	K	L	M	N	O	P	Q	R	S	T
		Beoordelen en activiteiten initiëren	Aansturen	Begeleiden	Aandacht en begrip tonen	Samenwerken en overleggen	Ethisch en integer handelen	Relaties bouwen en netwerken	Overtuigen en beïnvloeden	Presenteren	Formuleren en rapporteren	Vakdeskundigheid toepassen	Materialen en middelen inzetten	Analyseren	Onderzoeken	Creëren en innoveren	Leren	Plannen en organiseren	Op de behoeften en verwachtingen van de "Klant" richten	Kwaliteit leveren	Instructies en procedures opvolgen
Werkprocessen																					
1.1	Bereidt assemblagewerkzaamheden voor																				
1.2	Stelt componenten en/of systemen samen																				
1.3	Monteert componenten en/of systemen op auto's																				

## **Deel C: Uitwerking van de kwalificaties**

### **1. Inleiding**

Deel C is vastgesteld door het bestuur van het kenniscentrum, op advies van de paritaire commissie beroepsonderwijs en bedrijfsleven. Het (beroeps)onderwijs en bedrijfsleven hebben in gezamenlijkheid besloten dat de nadere uitwerking van deel C het onderwijs een goede basis biedt om een beroepsopleiding op te bouwen.

In dit deel van het kwalificatiedossier wordt de informatie uit deel B gespecificeerd, voor elke kwalificatie. In de proces-competentie-matrices wordt specifiek per kwalificatie aangegeven welke competenties aangewend worden bij de uitvoering van de onderscheiden werkprocessen. In de detaillering van de matrices wordt verantwoord waarom en hoe deze competenties van toepassing zijn.

### **2. Kwalificaties**

#### **Detaillering proces-competentie-matrices**

In de detaillering van de matrices wordt duidelijk dat een bepaalde competentie van toepassing is, en wordt beschreven hoe die competenties worden aangewend ten behoeve van het resultaat van het werkproces. Per competentie kunnen meerdere componenten van toepassing zijn. Waar van toepassing, zijn kennis en vaardigheden vermeld welke nodig zijn voor competent gedrag, eventueel aangevuld met referenties (naar concrete geldende normen).

## 2.1 Assemblagetechnicus Mobiliteitsbranche

Kerntaak 1 Stelt componenten, (deel)producten en/of (deel)systemen samen en monteert deze op auto's

Proces-competentie-matrix Assemblagetechnicus Mobiliteitsbranche

Kerntaak 1 Stelt componenten, (deel)producten en/of (deel)systemen samen en monteert deze op auto's		Competenties																			
		A	B	C	D	E	F	G	H	I	J	K	L	M	N	O	P	Q	R	S	T
		Beoordelen en activiteiten initiëren	Aansturen	Begeleiden	Aandacht en begrip tonen	Samenwerken en overleggen	Ethisch en integer handelen	Relaties bouwen en netwerken	Overtuigen en beïnvloeden	Presenteren	Formuleren en rapporteren	Vakdeskundigheid toepassen	Materialen en middelen inzetten	Analyseren	Onderzoeken	Creëren en innoveren	Leren	Plannen en organiseren	Op de behoeften en verwachtingen van de "klant" richten	Kwaliteit leveren	Instructies en procedures opvolgen
Werkprocessen																					
1.1	Bereidt assemblagewerkzaamheden voor					X						X	X							X	
1.2	Stelt componenten en/of systemen samen											X	X						X	X	
1.3	Monteert componenten en/of systemen op auto's					X					X	X	X						X	X	

### Betekenis van de kerntaak voor deze kwalificatie

In deze matrix is per kerntaak aangegeven welke competenties aangewend worden bij de uitvoering van de werkprocessen voor deze kwalificatie. Dit is zichtbaar door middel van een kruisje in de matrix.

## **Detaillering proces-competentie-matrix Assemblagetechnicus Mobiliteitsbranche**

<b>Kerntaak 1 Stelt componenten, (deel)producten en/of (deel)systemen samen en monteert deze op auto's</b>			
<b>1.1 werkproces: Bereidt assemblagewerkzaamheden voor</b>			
<b>Omschrijving</b>	<p>De Assemblagetechnicus Mobiliteitsbranche verzamelt en leest relevante informatie in de vorm van werkinstructies, tekeningen en mondelinge instructies. Hij interpreteert de informatie ten behoeve van de montage van componenten, onderdelen of (deel)systemen. Hij verzamelt materialen, gereedschappen en materieel. Indien ter plekke blijkt dat de werkplek (nog) is bezet, de werkopdracht onvolledig is of uitgaat van onjuiste veronderstellingen, overlegt hij met de leidinggevende en/of andere betrokkenen.</p> <p>Hij controleert de aangeleverde componenten, onderdelen, (deel)-systemen en materialen op beschadiging en compleetheid en vult deze indien nodig aan. Tevens controleert hij de te gebruiken (speciale) (meet)gereedschappen en hulpmiddelen. Indien nodig stelt hij de te gebruiken gereedschappen en hulpmiddelen af.</p>		
<b>Gewenst resultaat</b>	<p>De Assemblagetechnicus Mobiliteitsbranche heeft de werkzaamheden zodanig voorbereid dat hij beschikt over alle relevante informatie, gereedschappen, materialen en onderdelen alsmede voorschriften/procedures zodat de montagewerkzaamheden aan de (bedrijfs)auto zonder onderbreking kunnen worden uitgevoerd.</p> <p>Indien nodig heeft hij met leidinggevende en/of andere betrokkenen overlegd over onduidelijkheden en over werkzaamheden die in teamverband moeten worden uitgevoerd.</p>		
<b>Competentie</b>	<b>Component(en)</b>	<b>Prestatie-indicator</b>	<b>Vakkennis en vaardigheden</b>
Samenwerken en overleggen	<ul style="list-style-type: none"> <li>Afstemmen</li> <li>Anderen raadplegen en betrekken</li> </ul>	Raadpleegt bij onduidelijkheden over de opdracht of werkorder zijn leidinggevende en/of andere betrokkenen en overlegt met collega's, opdat hij precies weet wat de opdracht inhoudt, wat hij daarvoor nodig heeft en hoe de werkzaamheden over de verschillende assemblagetechnici verdeeld worden.	<ul style="list-style-type: none"> <li>Heeft kennis van de gebruikelijke vaktermen</li> <li>Heeft kennis van meet-, controle-, hulp- en handgereedschappen</li> <li>Heeft kennis van relevante informatiebronnen en hoe deze te gebruiken</li> <li>Kan inschatten wanneer hij hulp nodig heeft bij onduidelijkheden over zijn werkzaamheden of de wijze waarop hij deze uit dient te voeren</li> </ul>
Vakdeskundigheid toepassen	<ul style="list-style-type: none"> <li>Vakspecifieke mentale vermogens aanwenden</li> </ul>	Leest en begrijpt de opdracht en de benodigde (technische) gegevens, bepaalt waar hij deze kan vinden en geeft blijk van inzicht in de aard en noodzaak van de te verrichten assemblagewerkzaamheden, opdat hij deze kan uitvoeren.	
Materialen en middelen inzetten	<ul style="list-style-type: none"> <li>Geschikte materialen en middelen kiezen</li> </ul>	Kiest de juiste materialen, (bedrijfs)auto-onderdelen, gereedschappen en (hulp)middelen en houdt rekening met de mogelijkheden en beperkingen van de gereedschappen van zijn keuze, opdat de assemblage doeltreffend en efficiënt kan worden uitgevoerd. Indien nodig stelt hij de te gebruiken gereedschappen en hulpmiddelen af.	
Kwaliteit leveren	<ul style="list-style-type: none"> <li>Kwaliteit- en productiviteitsniveaus bewaken</li> </ul>	Signaleert en rapporteert tijdig gebreken aan componenten en hulpmiddelen en andere onregelmatigheden, opdat adequate	

<b>Kerntaak 1 Stelt componenten, (deel)producten en/of (deel)systemen samen en monteert deze op auto's</b>
--

<b>1.1 werkproces: Bereidt assemblagewerkzaamheden voor</b>
---

		maatregelen genomen kunnen worden om stagnatie in de procesgang te voorkomen c.q. te beperken.	
--	--	--	--

## Kerntaak 1 Stelt componenten, (deel)producten en/of (deel)systemen samen en monteert deze op auto's

### 1.2 werkproces: Stelt componenten en/of systemen samen

<b>Omschrijving</b>	De Assemblagetechnicus Mobiliteitsbranche stelt op basis van informatie, zoals mondelinge en schriftelijke instructies, procedures en tekeningen, gedurende het vervaardigen van (deel)producten vast op welke wijze deze samengesteld dienen te worden. Hij gaat bij aanvang van iedere handeling na welke maatregelen ter voorkoming van schade nodig zijn en treft deze maatregelen. Hij pakt de onderdelen uit, controleert deze en stelt volgens de instructie een functioneel deelproduct samen. Hij controleert tijdens en na afloop van de vervaardiging of de deelproducten volgens de instructies zijn samengesteld en juist functioneren.		
<b>Gewenst resultaat</b>	De componenten en/of systemen zijn volgens de instructies en aanwijzingen efficiënt, doeltreffend en binnen de gestelde tijd samengesteld en gecontroleerd en voldoen aan de gestelde kwaliteitseisen.		
<b>Competentie</b>	<b>Component(en)</b>	<b>Prestatie-indicator</b>	<b>Vakkennis en vaardigheden</b>
Vakdeskundigheid toepassen	<ul style="list-style-type: none"> <li>Vakspecifieke manuele vaardigheden aanwenden</li> <li>Vakspecifieke mentale vermogens aanwenden</li> </ul>	<p>Past technische gegevens toe en toont daarbij technisch inzicht, opdat hij de assemblagewerkzaamheden praktisch en efficiënt kan uitvoeren.</p> <p>Daarbij werkt hij snel en precies met (hand)gereedschappen en toont een goede oog-handcoördinatie, opdat hij de (deel)producten snel en 'in één keer goed' kan samenstellen.</p>	<ul style="list-style-type: none"> <li>Heeft kennis van ((bedrijfs)auto)systemen, componenten en onderdelen</li> <li>Heeft kennis van arbo-regels en bedrijfsprocedures m.b.t. veiligheid en milieu</li> <li>Heeft kennis van de gebruikelijke vaktermen</li> <li>Heeft kennis van kwaliteitseisen van het bedrijf</li> <li>Heeft kennis van materialen</li> <li>Heeft kennis van meet-, controle-, hulp- en handgereedschappen</li> <li>Kan (complexe) onderdelen monteren</li> </ul>
Materialen en middelen inzetten	<ul style="list-style-type: none"> <li>Materialen en middelen doelmatig gebruiken</li> <li>Materialen en middelen doeltreffend gebruiken</li> <li>Goed zorgdragen voor materialen en middelen</li> </ul>	Kiest de juiste materialen, (auto)onderdelen, gereedschappen en (hulp)middelen en houdt rekening met de mogelijkheden en beperkingen van de gereedschappen van zijn keuze, opdat de assemblage van (deel)systemen en/of (deel)producten doeltreffend en efficiënt kan worden uitgevoerd.	
Kwaliteit leveren	<ul style="list-style-type: none"> <li>Kwaliteit- en productiviteitsniveaus bewaken</li> <li>Kwaliteitsniveaus halen</li> </ul>	Voldoet aan gestelde kwaliteitseisen door de (deel)producten samen te stellen volgens de kwaliteitseisen van fabrikant/bedrijf, waarbij hij gebruik maakt van geldende voorschriften. Bewaakt tevens de kwaliteit en productiviteit van de werkzaamheden van zichzelf en zijn collega's, signaleert afwijkingen tijdig, opdat alle deelproducten aan de maximale kwaliteitseisen voldoen.	
Met druk en tegenslag omgaan	<ul style="list-style-type: none"> <li>Effectief blijven presteren onder druk</li> </ul>	Blijft onder (tijds)druk en bij tegenslagen geconcentreerd en zorgvuldig werken, opdat de deelproducten op de afgesproken tijd klaar zijn.	
Instructies en procedures opvolgen	<ul style="list-style-type: none"> <li>Instructies opvolgen</li> <li>Werken conform veiligheidsvoorschriften</li> <li>Werken overeenkomstig de wettelijke richtlijnen</li> </ul>	Vervaardigt de (deel)producten volgens de montagevoorschriften, de bedrijfsprocedures en de instructies van de leidinggevende, opdat alle elementen van de montage in de juiste volgorde worden uitgevoerd.	



**Kerntaak 1 Stelt componenten, (deel)producten en/of (deel)systemen samen en monteert deze op auto's****1.3 werkproces: Monteert componenten en/of systemen op auto's**

<b>Omschrijving</b>	Aan de hand van de aangeleverde informatie monteert de Assemblagetechnicus Mobiliteitsbranche de vervaardigde componenten, (deel)systemen en/of (deel)producten op (bedrijfs)auto's Tijdens de montage-werkzaamheden controleert hij voortdurend de maatvoering, compleetheid en montage van het half- of eindproduct. Indien het voorwaardelijk is voor zijn eigen werk, kan hij voorafgaand hetzelfde doen met het werk van zijn collega's in het voortraject. Hij verricht eenvoudige tests van het vervaardigde half- of eindproduct met behulp van eenvoudig te bedienen testapparatuur. Indien hij afwijkingen constateert, rapporteert hij deze aan zijn direct leidinggevende en werkt/denkt mee aan een oplossing. Tijdens de werkzaamheden administreert hij de gebruikte componenten en afwijkingen.		
<b>Gewenst resultaat</b>	De componenten en/of systemen zijn volgens de instructies en aanwijzingen efficiënt, doeltreffend en binnen de gestelde tijd op de (bedrijfs)auto's gemonteerd en gecontroleerd en voldoen aan de gestelde kwaliteitseisen.		
<b>Competentie</b>	<b>Component(en)</b>	<b>Prestatie-indicator</b>	<b>Vakkennis en vaardigheden</b>
Samenwerken en overleggen	<ul style="list-style-type: none"><li>• Afstemmen</li><li>• Anderen raadplegen en betrekken</li><li>• Aanpassen aan de groep</li></ul>	Overlegt vóór en tijdens gemeenschappelijke taakuitvoering met leidinggevende/collega's over acties en taakverdeling, opdat de montage aan de (bedrijfs)auto's volgens afspraak verloopt.	<ul style="list-style-type: none"><li>• Heeft kennis van ((bedrijfs)auto)systemen, componenten en onderdelen</li><li>• Heeft kennis van arbo-regels en bedrijfsprocedures m.b.t. veiligheid en milieu</li><li>• Heeft kennis van de gebruikelijke vaktermen</li><li>• Heeft kennis van kwaliteitseisen van het bedrijf</li><li>• Heeft kennis van materialen</li><li>• Heeft kennis van meet-, controle-, hulp- en handgereedschappen</li><li>• Kan (complexe) onderdelen monteren</li></ul>
Formuleren en rapporteren	<ul style="list-style-type: none"><li>• Nauwkeurig en volledig rapporteren</li></ul>	Noteert op de daarvoor bestemde lijsten de uitgevoerde werkzaamheden, afwijkingen en gebruikte componenten/onderdelen accuraat, opdat leidinggevende is geïnformeerd en deze gegevens kunnen worden gearchiveerd. Noteert tevens de gebruikte materialen en afwijkingen en beschadigingen aan (meet/hulp)-gereedschappen, opdat maatregelen genomen kunnen worden ter vervanging of reparatie.	
Vakdeskundigheid toepassen	<ul style="list-style-type: none"><li>• Vakspecifieke manuele vaardigheden aanwenden</li><li>• Vakspecifieke mentale vermogens aanwenden</li></ul>	Past technische gegevens toe en toont daarbij technisch inzicht, opdat hij de assemblagewerkzaamheden praktisch en efficiënt kan uitvoeren. Daarbij werkt hij snel en precies met (hand)gereedschappen en toont een goede oog-handcoördinatie, opdat hij de componenten en/of systemen aan (bedrijfs)auto's snel en 'in één keer goed' kan plaatsen.	
Materialen en middelen inzetten	<ul style="list-style-type: none"><li>• Materialen en middelen doelmatig gebruiken</li><li>• Materialen en middelen doeltreffend gebruiken</li><li>• Goed zorgdragen voor materialen en middelen</li></ul>	Kiest de juiste materialen, (bedrijfs)autoonderdelen, gereedschappen en (hulp)middelen en houdt rekening met de mogelijkheden en beperkingen van de gereedschappen van zijn keuze, opdat de assemblage van (deel)producten doeltreffend en efficiënt kan worden uitgevoerd.	

**Kerntaak 1 Stelt componenten, (deel)producten en/of (deel)systemen samen en monteert deze op auto's****1.3 werkproces: Monteert componenten en/of systemen op auto's**

Kwaliteit leveren	<ul style="list-style-type: none"><li>• Kwaliteit- en productiviteitsniveaus bewaken</li><li>• Kwaliteitsniveaus halen</li></ul>	Voldoet aan gestelde kwaliteitseisen door de (deel)systemen/producten te monteren volgens de kwaliteitseisen van fabrikant/bedrijf, waarbij hij gebruik maakt van geldende voorschriften. Bewaakt tevens de kwaliteit en productiviteit van de werkzaamheden van zichzelf en zijn collega's, signaleert en rapporteert afwijkingen tijdig, opdat alle eindproducten aan de maximale kwaliteitseisen voldoen.	
Met druk en tegenslag omgaan	<ul style="list-style-type: none"><li>• Effectief blijven presteren onder druk</li></ul>	Blijft onder (tijds)druk en bij tegenslagen geconcentreerd en zorgvuldig werken, opdat de gemonteerde deelproducten op de (bedrijfs)auto op de afgesproken tijd klaar zijn.	
Instructies en procedures opvolgen	<ul style="list-style-type: none"><li>• Instructies opvolgen</li><li>• Werken conform veiligheidsvoorschriften</li></ul>	Plaats (deel)systemen en/of -producten volgens de montagevoorschriften, de bedrijfsprocedures en de instructies van de leidinggevende, opdat alle elementen van de montage in de juiste volgorde worden uitgevoerd.	

### **3. Certificeerbare eenheden**

In dit dossier zijn geen certificeerbare eenheden opgenomen.

## Deel D: Verantwoording

### 1. Inleiding

De verantwoording bij het kwalificatiedossier heeft tot doel de ontwikkeling van het kwalificatiedossier toe te lichten en te verantwoorden.

Het is een verantwoording van de stappen die zijn gezet bij het opstellen van het kwalificatiedossier zodat voor derden de procesgang transparant is. Het is een toelichting op de keuzes die zijn gemaakt bij het opstellen van de kwalificaties, zodat voor gebruikers inzichtelijk is wat wel en niet in het kwalificatiedossier is opgenomen en waarom die keuzes zijn gemaakt. Het is een vooruitblik op het ontwikkelingsperspectief van de kwalificaties in het licht van de dynamiek op de arbeidsmarkt en de dynamiek in de relaties tussen opleidingsinstellingen en behoeften van het bedrijfsleven.

Het Verantwoordingsdocument is van en voor de gebruikers. De verantwoording helpt het beroepsonderwijs keuzes te maken bij de inrichting van het onderwijs, de inhoud van de beroepspraktijkvorming en de examinering. Voor het bedrijfsleven wordt inzichtelijk gemaakt wat de relatie is tussen hun 'eigen' beroepscompetentieprofiel en het uiteindelijke kwalificatiedossier. Daarbij zijn twee vertaalslagen aan de orde:

- de selectie van een, respectievelijk het verwant verklaren van meerdere beroepscompetentieprofielen
- de vertaling van vakvolwassen beroepsbeoefenaar naar beginnend beroepsbeoefenaar met inachtneming van de wettelijke beroepsvereisten

De verantwoording bestaat uit twee delen:

- Proces- en inhoudsinformatie
- Ontwikkel- en onderhoudsinformatie

In Proces- en inhoudsinformatie staat reflectie op het ontwikkelingsproces van het kwalificatiedossier centraal. Belangrijke thema's zijn wie in welke hoedanigheid betrokken is geweest bij de ontwikkeling van het kwalificatiedossier en welke onderwerpen en discussies aan de orde waren. Maar ook wat er in dit kwalificatiedossier gewijzigd is ten opzichte van het vorige dossier. In de Ontwikkel- en onderhoudsinformatie geven de betrokken partijen aan welke agenda voor de toekomst uit het overleg en de discussiepunten tussen alle partijen tijdens het tot stand komen van het kwalificatiedossier naar voren zijn gekomen.

## 2. Proces- en inhoudsinformatie

### 2.1 Betrokkenen

Dit kwalificatiedossier is ontwikkeld door de Innovam Groep, afdeling Innovam Consult.

#### Werkgroepen:

Ontwikkelaars van Innovam Consult, functionarissen uit het bedrijfsleven en docenten ROC.

#### Paritaire commissie:

Onderwijs: drie vertegenwoordigers uit directies van de Regionale Opleidingscentra (ROC).

Bedrijfsleven: één ondernemer Mobiliteitsbranche, één vertegenwoordiger namens branchevereniging Bovag en één vakbondsmedewerker.

Vmbo en HBO zijn niet betrokken geweest bij de ontwikkeling van dit dossier. Vanuit het kenniscentrum is wel samenwerking met het Platform Vmbo-Mobiliteit en worden de ontwikkelingen in het HBO gevolgd.

#### Regionale Arbeidsmarktcommissies

In de Regionale Arbeidsmarktcommissies (RAC) worden, indien relevant, ontwikkelingen in de Kwalificatiedossiers en/of beroepscompetentieprofielen ter toets voorgelegd aan de leden. De RAC's kunnen ook startpunt zijn van nieuwe ontwikkelingen in de kwalificatiestructuur, zoals bijvoorbeeld het geval was in de ontwikkeling van twee nieuwe kwalificaties in het kwalificatiedossier Tweewielertechniek.

#### Klanttevredenheidsonderzoek Innovam

Jaarlijks wordt door Innovam een klanttevredenheidsonderzoek uitgevoerd waarin ook de tevredenheid over de kwalificatiedossiers wordt bevraagd. De algemene opmerkingen en aanbevelingen die dit opgeleverd heeft, worden als algemene aandachtspunten besproken met de ontwikkelaars indien relevant ter harte genomen in de doorontwikkeling van het kwalificatiedossier. Daar waar het opmerkingen ten aanzien van een (deel in een) specifiek dossier betreffen, worden deze besproken en indien van toepassing in het betreffende dossier verwerkt.

Het klanttevredenheidsonderzoek 2010 heeft geen opmerkingen over specifieke dossiers opgeleverd.

#### Raadplegen docenten

Docenten worden geraadpleegd door conceptversies van het dossier te bespreken in de vergaderingen van de onderstructuur van de Bedrijfstakgroep Motorvoertuigen, Carrosserie en Tweewielers (BTG-MCT). In deze vergaderingen zijn docenten aanwezig. Daarnaast informeren we docenten over ontwikkelingen in de dossiers via o.a. het magazine *DePraktijkCentraal*. We nodigen docenten uit deel te nemen in expert- en/of werkgroepen om samen met ons de doorontwikkeling van de dossiers te realiseren.

Sinds 2010 is het voor docenten mogelijk hun mening over een kwalificatiedossiers te communiceren via 'mijnkwalificatiedossier.nl'. De reacties die Innovam op deze manier ontvangt, worden meegenomen in de doorontwikkeling van de dossiers.

Daarnaast informeren we docenten over ontwikkelingen in de dossiers via o.a. Innovam.nl. Ook nodigen we docenten uit deel te nemen in expert- en/of werkgroepen om samen met ons de doorontwikkeling van de dossiers te realiseren.

In 2011 staat een aantal evaluatiebezoeken bij docententeams gepland.

## 2.2 Verwantschap

Aan de basis voor het ontwikkelen van het kwalificatiedossier 'Assemblagetechnicus Mobiliteitsbranche' ligt het volgende gelegitimeerde beroepscompetentieprofiel:

- Assemblagetechnicus (01-02-04)

Van bovengenoemd beroepscompetentieprofiel was het aanvankelijk de bedoeling een gemeenschappelijk dossier te ontwikkelen met het dossier Machinebouw Mechatronica van Kenteq.

De verwantschap tussen de kerntaken en werkprocessen leken in eerste instantie groot. Daarom is tussen 2005 en 2007 diverse malen overleg gevoerd met Kenteq over het uitbrengen van een gezamenlijk dossier.

Het uiteindelijke resultaat van het laatste overleg op 16-08-2007 is dat Innovam en Kenteq, ondanks het beperkte aantal deelnemers voor de opleiding Assemblagetechnicus Mobiliteitsbranche per jaar, toch besloten hebben afzonderlijke kwalificatiedossiers te ontwikkelen (zie voor de argumenten bij 2.4 Discussiepunten).

## 2.3 Vertaling beroepscompetentieprofielen in kwalificatiedossier

Om te komen van beroepscompetentieprofielen naar een kwalificatiedossier is een tweetal stappen aan de orde:

1. de handelingen uit de Beroepscompetentieprofielen (BCP's) moeten worden benoemd in werkprocessen en de werkprocessen die samenhangen worden vervolgens geclusterd in kerntaken.
2. de 'vertaling' van vakvolwassen beroepsbeoefenaar naar beginnend beroepsbeoefenaar.

### 1. (Her)formuleren

De competenties uit het oorspronkelijke beroepscompetentieprofiel zijn - zij het in een andere formulering en binnen het KBB competentiemodel (powered by SHL). - alle terug te vinden in de competenties van dit kwalificatiedossier

De inhoud van de kerntaken zoals die zijn geformuleerd in het onderliggende beroepscompetentieprofiel zijn alle terug te vinden in de uiteindelijke kerntaak.

### 2. De vertaling

De vertaling van het niveau vakvolwassen (beroepscompetentieprofiel) naar het niveau beginnend beroepsbeoefenaar (kwalificatiedossier) vindt (ook) plaats binnen de kerntaken en de beroepscompetenties. Voor de kerntaken geldt dat na de herformulering, de beschrijving van de vakvolwassen beroepsbeoefenaar vertaald is naar de beginnend beroepsbeoefenaar.

Bij de vertaling van vakvolwassen naar beginnend beroepsbeoefenaar zijn in het algemeen de volgende aspecten in ogenschouw genomen:

- Rol en verantwoordelijkheid, hierbij is gekeken naar de mate van zelfstandigheid, de beslissingsbevoegdheden in het kader van te maken keuzes, de mate van overleg met zijn leidinggevende en de mate van complexiteit ten aanzien van de uitoefening van zijn taken. Vaak wordt de mate van verantwoordelijkheid tot uiting gebracht in het overleggen met zijn leidinggevende. Met dit begrip 'leidinggevende' wordt bedoeld de direct leidinggevende zoals bijvoorbeeld de teamleider, maar dit kan ook een collega zijn die tot taak heeft toezicht te houden op een beginnend beroepsbeoefenaar.
- Ervaringscomponenten, hierbij is gekeken naar elementen die slechts na enige tijd ervaring in de beroepspraktijk haalbaar kunnen worden geacht. Daarbij zijn niet zonder meer die taken of werkprocessen geschrapt die niet direct gelden voor een beginnend beroepsbeoefenaar.

## 2.4 Nederlands, rekenen en moderne vreemde talen

### 2.4.1 Assemblagetechnicus Mobiliteitsbranche

#### Nederlands

Indicatief bevindt de beroepsinhoud van de Assemblagetechnicus Mobiliteitsbranche zich op het volgende niveau:

- Mondelinge taalvaardigheid: 2F
- Leesvaardigheid: 2F
- Schrijfvaardigheid: 2F
- Taalverzorging en taalbeschouwing: 2F

Toelichting:

SD = Subdomein:

1 Mondeling: Gesprekken

2 Mondeling: Luisteren

3 Mondeling: Spreken

4 Lezen (in Referentiekader onderverdeeld in Zakelijke en Fictionele teksten; voor mbo alleen Zakelijke teksten)

5 Schrijven.

Assemblagetechnicus Mobiliteitsbranche niveau 2			
Kerntaak 1 Stelt componenten, (deel)producten en/of deel(systemen samen en monteert deze op auto's			
Werkproces	Concreet voorbeeld	SD	Niveau
1.1 Bereidt assemblagewerkzaamheden voor	Lezen/aanhoren van opdracht/werkinstructie, lezen van fabrieksgegevens, overleggen met leidinggevende	1/2/4	2F
1.2 Stelt componenten en/of systemen samen	Lezen van montage-instructies	4	2F
1.3 Monteert componenten en/of systemen op auto's	Rapporteren van werkzaamheden, afwijkingen en gebruikte middelen	5	2F

#### Rekenen

Indicatief bevindt de beroepsinhoud van de Assemblagetechnicus Mobiliteitsbranche zich op het volgende niveau:

- Getallen: 2F
- Verhoudingen: 2F
- Meten en meetkunde: 2F
- Verbanden: 2F

Toelichting:

SD = Subdomein:

1 Getallen

2 Verhoudingen

3 Meten en meetkunde



<b>Assemblagetechnicus Mobiliteitsbranche niveau 2</b>			
<b>Kerntaak 1 Stelt componenten, (deel)producten en/of deel)systemen samen en monteert deze op auto's</b>			
<b>Werkproces</b>	<b>Concreet voorbeeld</b>	<b>SD</b>	<b>Niveau</b>
1.1 Bereidt assemblagewerkzaamheden voor	Cijfermatige gegevens uit opdracht interpreteren en verwerken, afstellen hulpmiddelen en gereedschappen	1/4	2F
1.2 Stelt componenten en/of systemen samen	Door meten en testen vaststellen of voldaan is aan de gestelde voorschriften.	1/3/4	2F
1.3 Monteert componenten en/of systemen op auto's	Door meten en testen vaststellen of voldaan is aan de gestelde voorschriften.	1/3/4	2F

*Moderne vreemde talen - Engels of Duits*

Indicatief bevindt de beroepsinhoud van de Assemblagetechnicus Mobiliteitsbranche zich op het volgende niveau:

- Luisteren: A2
- Lezen: A2
- Gesprekken voeren: A1
- Spreken: A1
- Schrijven: A1

## 2.5 Discussiepunten

Uit beoordelingen van kwalificatiedossiers door het Coördinatiepunt is gebleken dat verdere kwaliteitsverbetering van dossiers mogelijk en wenselijk is. Dat betreft onder meer het realiseren van meer eenduidigheid tussen de kwalificatiedossiers van alle kenniscentra samen. Het kenniscentrum onderkent de wenselijkheid van verdere kwaliteitsverbetering. Aangezien het dossier - vanwege de experimentele status in 2009 - opnieuw ingediend wordt, zal het kenniscentrum die gelegenheid gebruiken om verdere kwaliteitsverbetering van het dossier te realiseren.

Discussies binnen de Paritaire commissie

- herschikking van de eerste generatie dossiers uit 2005 (verticale i.p.v. horizontale clustering), opdelen van kerntaken in werkprocessen, naamgeving dossiers
- samenwerking met collega-kenniscentrum Kenteq
- Nederlands en (Moderne) Vreemde talen
- Raamwerk Rekenen en Wiskunde
- doorstroom vmbo-mbo-hbo

### Herschikking

De radicale omslag van horizontale naar verticale clustering heeft aanvankelijk veel weerstand gewekt binnen de werkgroepen en de Paritaire Commissie, vooral op grond van de geïnvesteerde tijd en energie. Ook het geruisloze verdwijnen van de schering en inslag met de Leer- en Burgerschapscompetenties en de Kernopgaven heeft voor de nodige irritatie gezorgd, vooral omdat ook hier erg veel tijd in is geïnvesteerd. Wat veel goedmaakt en tot de uiteindelijke acceptatie heeft bijgedragen is het feit dat het verbeterde format voor scholen en bedrijfsleven veel meer houvast biedt voor het behandelen van onderwerpen en het toetsen van algemeen gehanteerde competenties.

### Samenwerking met collega-kenniscentrum Kenteq

Bij het overleg tussen Innovam en Kenteq over het al dan niet samenvoegen van de dossiers Machinebouw Mechatronica en Assemblagetechnicus Mobiliteitsbranche golden de volgende argumenten (vrij naar citaten uit het betreffende overlegverslag):

I. INNOVAM richt zich op herkenbaarheid van de diploma's voor de branche. Dit is de wens van de branche. De branche kent een beperkt aantal beroepen. De branche is homogeen wat betreft de herkenbare beroepen. INNOVAM heeft hoofdzakelijk te maken met MKB bedrijven. Naast herkenbaarheid richt Innovam zich op inhoudelijke overlap. Echter staat bij samenvoeging de herkenbaarheid wel voorop. In het geval dat er geen samenvoeging plaatsvindt, zal er een losstaande en daarmee een voor de branche herkenbare kwalificatie worden ontwikkeld.

II. Kenteq richt zich hoofdzakelijk op de transparantie van de structuur. Kenteq heeft te maken met een groot aantal beroepen en dus beroepscompetentieprofielen die de verschillende branches kennen. Kenteq heeft te maken met drie sectoren (elektro, installatie en metaal/werktuigbouw) en vijf branches (FME-CWM, Koninklijke Metaalunie, Uneto VNI, NVKL, WENb) verdeeld over MBK en grote bedrijven. Om een transparantiestructuur te krijgen waarbij met een zo gering mogelijk aantal kwalificaties een zo groot mogelijk aantal beroepen kan worden afgedekt, kijkt Kenteq vooral naar de overeenkomsten tussen de beroepen. Daardoor schuift de vroegere herkenbaarheid voor de branches, zoals bijvoorbeeld de scheepsmetaalbewerker, werkvoorbereider en tekenaar in de verschillende sectoren en branches naar de achtergrond. Voormalige kenniscentra VEV, SOM en Intechnum hadden gezamenlijk 162 kwalificaties met 90 differentiaties in de kwalificatiestructuur. In 2008-2009 zullen dat 19 kwalificatiedossiers zijn met 73 kwalificaties. Daar waar het kan werkt Kenteq aan die herkenbaarheid en krijgt de kwalificatie de naam die op de arbeidsmarkt te vinden is (monteur mechatronica, machinebouwer, plaatwerker etc.). Kenteq is van mening dat zij in de kwalificatiestructuur de grenzen van transparantie en herkenbaarheid bereikt heeft. Verder indikken en clusteren is niet wenselijk omdat dat dan de transparantie verdwijnt en de verschillen tussen de beroepen niet meer zichtbaar zijn.

Verdere overwegingen:

- De naam Technicus binnen de mobiliteitsbranche als zijnde beroepsbeoefenaar met een opleiding op niveau 2 strookt niet met de niveau-aanduiding van de beroepen in de sectoren van Kenteq, waar de naam Technicus voorbehouden is aan kwalificaties op niveau 4.
- De Paritaire Commissie Mobiliteitsbranche wenst de Assemblagetechnicus Mobiliteitsbranche herkenbaar als kwalificatie Machinebouw – Mechatronica. De Paritaire Commissie Kenteq hanteert

andere uitgangspunten (zie boven) waardoor zij dit niet mogelijk acht. Het opnemen binnen de kwalificatie Machinebouw – Mechatronica zonder aparte vermelding, levert daarom geen herkenbaarheid op voor de mobiliteitsbranche.

- Een aparte kwalificatie voor Assemblagetechnicus Mobiliteitsbranche is van belang omdat dit een startkwalificatie is op niveau 2. Eventueel ontbreken van deze kwalificatie betekent het wegvallen van opleidingen binnen van deze tak van de mobiliteitsbranche.
- Er komt hoe dan ook een crebonummer voor de kwalificatie Assemblagetechnicus Mobiliteitsbranche. Daar zit dus geen winst.
- De opleiding Assemblagetechnicus Mobiliteitsbranche wordt binnen de structuur van het ROC in een totaal andere context/leeromgeving uitgevoerd, namelijk in de afdeling Motorvoertuigentechniek en niet binnen (Metaal-, elektro- en installatietechniek).

#### Taal en rekenen in de kwalificatiedossiers

Vanaf schooljaar 2011-2012 zijn door het ministerie van OCW generieke eisen vastgesteld voor Taal en Rekenen.

Deze eisen zijn vastgelegd in het Referentiekader Taal en Rekenen en volgen het rapport van de Commissie Meijerink. Het betreffende document is te vinden op:

[http://www.taalenrekenen.nl/referentiekader/rel\\_doc/referentie/Referentieniveaus.pdf](http://www.taalenrekenen.nl/referentiekader/rel_doc/referentie/Referentieniveaus.pdf) geldt als vervanger van het Raamwerk Taal en Rekenen.

Voor de mbo-niveaus 1, 2 en 3 geldt 2F als generieke eis, voor mbo-niveau 4 geldt 3F.

Dit zijn eisen waar de deelnemer aan het eind van zijn opleiding hoe dan ook aan moet voldoen. Naar het oordeel van de ontwikkelgroepen (onderwijs en bedrijfsleven) gelden de taal- en rekeneisen bij sommige kerntaken en/of werkprocessen niet of in mindere mate. Het heeft geen zin deze inschattingen onder het wettelijk vereiste niveau in het dossier te vermelden, want dat zou mogelijk tot toetsing beneden het wettelijk vereiste niveau kunnen leiden.

Bij het vertalen – op basis van vergelijkingstabellen – zijn de taal- en rekeneisen voor het beroep uit het raamwerk omgezet naar de niveaus en domeinen van het Referentiekader. Daarbij is gestreefd naar een zo groot mogelijke uniformiteit en conformering aan het Referentiekader.

De ontwikkelgroepen hebben voor sommige werkprocessen op niveau 3 voor het beroep hogere taal- en rekeneisen aangegeven dan het Referentiekader. Dat geldt met name voor een aantal kwalificaties op niveau 3.

Om dit inzichtelijk te maken is voor niveau 2F bij een aantal kwalificaties een ruime bandbreedte gehanteerd. Het ligt immers voor de hand dat deelnemers aan een niveau 3 opleiding door moeten kunnen stromen naar niveau 4.

Voor Rekenen staan in het Referentiekader behalve de F-niveaus (Functioneel) ook S-niveaus (Streef) geformuleerd. Niveau 2S is daarbij gericht op doorstroming en raakt aan niveau 3F.

Voor Taal is een dergelijke differentiatie niet opgenomen in het Referentiekader. Daarom is in de Taalprofielen gekozen voor een + (plus) bij sommige werkprocessen op niveau 3.

In de Taal- en Rekenprofielen hieronder staan alle werkprocessen vermeld waarbij taal- en rekenhandelingen voorkomen. Daarbij zijn globaal praktische voorbeelden opgenomen. Deze zijn gebaseerd op de beschrijvingen van de werkprocessen en prestatie-indicatoren en dienen als richtinggevend hulpmiddel voor de onderwijsuitvoering.

#### Leeswijzer voor de Taal- en Rekenprofielen

De uitgangspunten bij het ontwikkelen van het dossier zijn:

- Zo weinig mogelijk afwijken van de generieke norm.
- Een zo beknopt en leesbaar mogelijk dossier.

Daarom staan in deel C bij Vakkennis en Vaardigheden alleen taal- en rekenhandelingen vermeld wanneer deze uitstijgen boven de generieke norm. In de praktijk is dit alleen het geval bij niveau 3 kwalificaties. In de Taal- en Rekenprofielen is vervolgens terug te vinden op welke handelingen deze afwijkingen betrekking hebben.

## Niveau 2 Assemblagetechnicus Nederlands

2010-2011 Raamwerk						2011-2012 Referentiekader				
	Luisteren	Lezen	Gesprekken	Spreeken	Schrijven		Mondeling	Lezen	Schrijven	Taalverzorging
C1										
B2						4F				
B1						3F				
A2	x	x	x	x	x	2F	x	x	x	
A1	x	x	x	x	x	1F				

Toelichting:

Het generieke niveau 2F geeft geen aanleiding tot het formuleren van aangepaste eisen voor het beroep.

## Niveau 2 Assemblagetechnicus Rekenen en wiskunde

2010-2011 Raamwerk					2011-2012 Referentiekader				
	Getallen, hoeveelheden, maten	Ruimte en vorm	Gegevensverwerking, onzekerheid	Verbanden, veranderingen		Getallen	Verhoudingen	Metten, meetkunde	Verbanden
Z2									
Z1					4F				
Y2					3F				
Y1					2F	x	x	x	x
X2	x	x	x	x	1F				
X1	x	x	x	x					

Toelichting:

Het generieke niveau 2F geeft geen aanleiding tot het formuleren van aangepaste eisen voor het beroep.

## Niveau 2 Assemblagetechnicus Moderne vreemde talen

2010-2011						2011-2012					
	Luisteren	Lezen	Gesprekken	Spreken	Schrijven		Luisteren	Lezen	Gesprekken	Spreken	Schrijven
C1						C1					
B2						B2					
B1						B1					
A2	x		x			A2	x	x			
A1	x	x	x	x	x	A1	x	x	x	x	x
Engels of Duits						Engels of Duits					

Toelichting:

Lezen van A1 naar A2, Gesprekken voeren van A2 naar A1.

Gelijkschakeling met vergelijkbare technische kwalificaties op niveau 2.

### Doorstroom vmbo-mbo-hbo

#### Van vmbo naar mbo

Het vmbo kent vier verschillende leerwegen:

- Basisberoepsgerichte Leerweg (BB)
- Kaderberoepsgerichte Leerweg (KB)
- Gemengde Leerweg (GL)
- Theoretische leerweg (TL)

Elke leerweg biedt andere doorstroommogelijkheden naar het middelbaar beroepsonderwijs (mbo).

De basisberoepsgerichte leerweg leidt op naar mbo-opleidingen op niveau 2. De kaderberoepsgerichte, gemengde en theoretische leerwegen bereiden leerlingen voor op mbo-opleidingen op niveau 3 en 4 (zie onderstaande tabel).

			vmbo leerweg			
			BB	KB	GL	TL
mbo-niveau	1	Assistent opleiding	Drempelloos			

	2	Basisberoepsbeoefenaar/ medewerker	Diploma geeft doorstroomrecht	Diploma geeft doorstroomrecht	Diploma geeft doorstroomrecht	Diploma geeft doorstroomrecht
	3	Zelfstandig beroepsbeoefenaar/ vakopleiding	Geen doorstroomrecht	Diploma geeft doorstroomrecht	Diploma geeft doorstroomrecht	Diploma geeft doorstroomrecht
	4	Gespecialiseerd beroepsbeoefenaar/ middenkaderfunctionaris	Geen doorstroomrecht	Diploma geeft doorstroomrecht	Diploma geeft doorstroomrecht	Diploma geeft doorstroomrecht

*Tabel: de wettelijke doorstroomregelingen van vmbo naar mbo*

In het vmbo wordt centraal geëxamineerd. Op de site [www.examenblad.nl](http://www.examenblad.nl) staat actuele informatie over de inhoud van de eindexamens.

#### Binnen het mbo

Voor de Assemblagetechnicus Mobiliteitsbranche bestaat binnen de Kwalificatiestructuur Secundair Beroepsonderwijs geen vervol kwalificatie. Hij kan echter binnen zijn bedrijf doorgroeien naar functies met meer verantwoordelijkheden zoals Allround-Assemblagetechnicus, Taakgroepleider of Coördinator (of andere binnen de branche gebruikelijke functie benamingen).

## 2.6 Wijzigingen ten opzichte van de voorgaande versie

Categorie	Kruis aan welke categorie van toepassing is :	Omschrijving
Categorie 1: Nieuw dossier		Dit dossier zat voorheen niet in de kwalificatiestructuur. Nadere toelichting is niet nodig.
Categorie 2: Nieuwe elementen		Dit betreft sterk gewijzigde dossiers waarop het Coördinatiepunt een ingangstoets heeft uitgevoerd. Er is sprake van nieuwe of samengevoegde kwalificaties, certificeerbare eenheden, bcp's, etc. Bij de toelichting hieronder bevindt zich een samenvatting van de wijzigingen in dit dossier.
Categorie 3: Wijzigingen	x	Er zijn zaken gewijzigd in een bestaand dossier. Bijvoorbeeld inhoudelijke wijzigingen in de kerntaakbeschrijving, veranderingen in competentiekeuzes en resultaatveranderingen in prestatie-indicatoren. Ook kleinere wijzigingen, zoals het toevoegen van matrices voor rekenen/wiskunde, het herstellen van spelfouten, herformuleringen die geen betekenisverschillen inhouden en beperkte tekstuele wijzigingen in de uitwerking van deel C vallen hieronder. Bij de toelichting hieronder bevindt zich een samenvatting van de wijzigingen in dit dossier.
Categorie 4: Ongewijzigd		Dossier is volledig ongewijzigd. Nadere toelichting is niet nodig.

In deel D is de nieuwe informatie met betrekking tot taal en rekenen opgenomen. Ter verduidelijking zijn taal- en rekenprofielen geplaatst waarin concrete voorbeelden uit de beroepspraktijk genoemd worden.

### 3. Ontwikkel- en onderhoudsperspectief

Onderwerp	Actie	Wie	Wanneer
Structurele controle op kwaliteit van het kwalificatiedossier	Verbeteringen en aanpassingen doorvoeren indien noodzakelijk: Gebruikerservaringen en feedback verzamelen en verwerken Controles op richtlijnen van het format	Innovam	Jaarlijks
Trends en innovaties en consequenties daarvan voor het beroep	Overnemen informatie uit het Arbeidsmarktonderzoek en onderzoek naar Trends en Innovaties	Innovam	Jaarlijks

Colo en de MBO raad hebben het verzoek gedaan om rust te bewaken in de kwalificatiedossiers. Daarom is door Innovam in overleg met de Paritaire Commissie besloten om voor het kwalificatiedossier Assemblagetechnicus dit jaar alleen de kleinere wijzigingen zoals omschreven onder 2.6 wijzigingen ten opzichte van de voorgaande versie op te nemen.