



Landelijke Kwalificaties MBO

Productiemedewerker versindustrie

Crebonummer:	93700
Sector:	Voedingsmiddelenindustrie
Branche:	Visverwerking, Vlees en vleeswaren, Vleeswaren en overige vleesverwerking
Cohort:	Cohort 2009 - 2010

Inhoudsopgave

Inleiding	3
Deel A: Beeld van de beroepengroep	4
Deel B: De kwalificaties	6
1 Inleiding	6
2 Algemene informatie	6
2.1 Colofon	6
2.2 Formele vereisten	7
2.3 Typering Beroepengroep	8
2.4 Loopbaanperspectief	9
2.5 Trends en innovaties	10
3 Overzicht van het kwalificatiedossier	12
4 Beschrijving van de uitstromen	13
4.1 Productiemedewerker versindustrie	14
5 Beschrijving van de kerntaken	16
5.1 Kerntaak 1: Voert productiewerkzaamheden uit in de versindustrie	16
6 Totaal overzicht proces-competentie-matrices	17
6.1 Proces-competentie-matrix Kerntaak 1: Voert productiewerkzaamheden uit in de versindustrie	18
Deel C: Uitwerking van de kwalificaties	19
1 Inleiding	19
2 Uitstromen	19
2.1 Productiemedewerker versindustrie	20
3 Certificeerbare eenheden	26
Deel D: Verantwoording	27
1 Inleiding	27
2 Proces- en inhoudsinformatie	28
2.1 Betrokkenen	28
2.2 Verwantschap	29
2.3 Vertaling beroepscompetentieprofielen in kwalificatiedossier	30
2.4 Discussiepunten	31
2.5 Wijzigingen ten opzichte van de voorgaande versie	32
3 Ontwikkel- en onderhoudsperspectief	33

Inleiding

Voor u ligt het kwalificatiedossier Productiemedewerker versindustrie. Dit dossier bestaat uit een aantal onderdelen.

In deel A wordt voor alle geïnteresseerden een korte omschrijving gegeven van de beroepengroep en de taken die de beroepsbeoefenaar zoal uitvoert en de competenties die hij/zij daarbij nodig heeft.

In deel B, de kwalificaties, worden op hoofdlijnen de diploma-eisen beschreven. Deze eisen geven samen weer wat de gediplomeerde moet kunnen als hij/zij op de arbeidsmarkt start.

In deel C wordt een uitwerking gegeven aan hetgeen in deel B is gesteld. Deel C is zowel inhoudelijk als methodologisch aan deel B gekoppeld, er is een 1-1 relatie tussen respectievelijk de kerntaken, de proces-competentie-matrices en de daarin opgenomen werkprocessen, de certificeerbare eenheden met deze entiteiten in deel C.

In deel D wordt verantwoording afgelegd over de totstandkoming van dit kwalificatiedossier. Ook vindt u hier de verwijzingen naar het voor dit dossier relevante bronnenmateriaal.

Hieronder vindt u de grafische weergave van de relaties tussen de verschillende elementen van dit kwalificatiedossier.



Deel A: Beeld van de beroepengroep

Productiemedewerker versindustrie

Productiemedewerker versindustrie

Als productiemedewerker versindustrie werk je in een industrieel bedrijf mee aan de productie van voedsel. Het is belangrijk dat je daarbij hygiënisch en veilig te werk gaat. Je werkt in een productieruimte en krijgt te maken met diverse machines en gereedschappen. Je vindt het prettig om zelfstandig te werken.

Een medewerker is collegiaal, gemotiveerd, kan met het werk omgaan, flexibel, nauwkeurig, kwaliteitsbewust, teamplayer, gedisciplineerd in werk, zich bewust van het werken met verse voedingsmiddelen, heeft een goede werkhouding, een hoog werktempo, collegiaal, nauwkeurig en kwaliteitsbewust.

Om de opleiding te gaan volgen

Wanneer je overweegt om een opleiding tot productiemedewerker versindustrie te gaan volgen, is het belangrijk om te weten of het beroep ook bij je past. De productiemedewerker versindustrie werkt in een industrieel bedrijf. Je bent je bewust van de kwaliteitseisen die de consument stelt aan voeding.

Op de opleiding en in het leerbedrijf leer je:

- productiewerkzaamheden uit te voeren
- hygiënisch en veilig te werken
- ingangscontroles uit te voeren en goed op te slaan
- verpakken, etiketteren
- EHBO
- flexibel samen te werken
- op de juiste manier te tillen

Specialisaties:

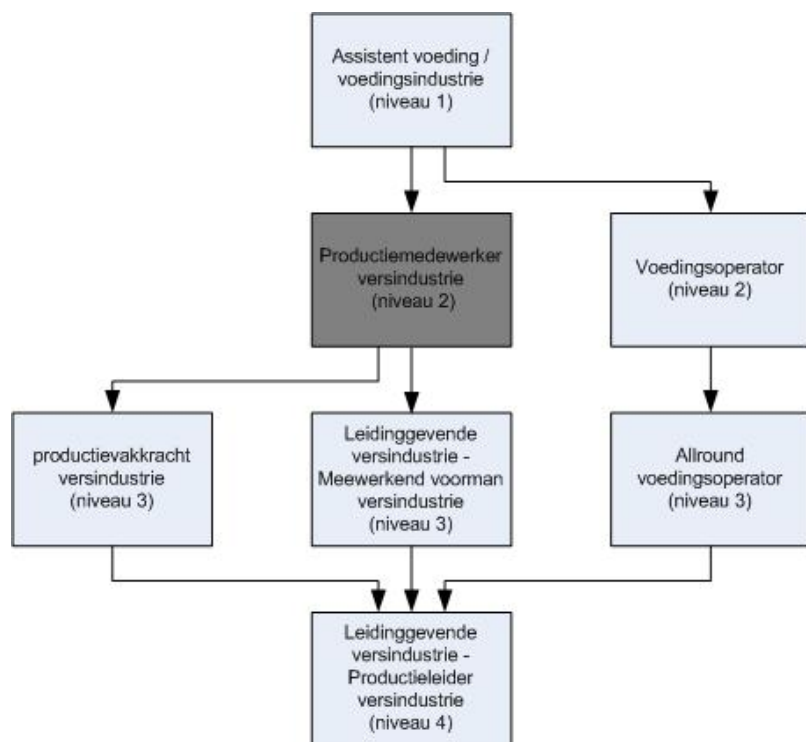
Bewerken varkensvlees, rundvlees, kalfsvlees, wild- of gevogelte, vis, schaal- en schelpdieren, AGF of verpakken en portioneren.

Carrièremogelijkheden

Na de opleiding tot productiemedewerker versindustrie kun je verder leren voor:

- productievakkracht of aankomend leidinggevende
- productiemedewerker in de detailhandel (binnen branche)
- productiemedewerker in de voedingsindustrie of medewerker kwaliteitsdienst (buiten branche)

Schema van beroepen in de versindustrie



Deel B: De kwalificaties

1. Inleiding

Voor u ligt Deel B van het kwalificatiedossier Productiemedewerker versindustrie. In dit deel worden op hoofdlijnen de diploma-eisen beschreven voor:

- *Productiemedewerker versindustrie*

2. Algemene informatie

2.1 Colofon

Onder regie van	SVO Kenniscentrum
Ontwikkeld door	Ontwikkelaars van SVO Kenniscentrum in samenwerking met deskundigen uit bedrijfsleven en beroepsonderwijs
Verantwoording	Vastgesteld door: het bestuur van SVO op advies van de Paritaire commissie beroepsonderwijs bedrijfsleven van SVO Op: 06-10-2008 Te: Houten

2.2 Formele vereisten

Diploma(s)	Productiemedewerker versindustrie - 2
In- en doorstroomrechten	<p>Voor instroom- en doorstroomrechten worden de wettelijke bepalingen aangehouden zoals vermeld in:</p> <ul style="list-style-type: none"> • de Doorstroomregeling VMBO-Beroepsonderwijs (ministerie van OCW, 2003) • WEB: Wet educatie en beroepsonderwijs (Staatsblad 501, 31 oktober 1995) • WHW: Wet op het hoger onderwijs en wetenschappelijk onderzoek, stb. 1992, 593)
Certificeerbare eenheden	
Wettelijke beroepsvereisten	Nee
Branche vereisten	Nee
Bron- en referentiedocumenten	<p>In dit kwalificatiedossier is gebruik gemaakt van het referentiedocument (Moderne) Vreemde talen en Nederlands.</p> <p>Tevens is in dit kwalificatiedossier gebruik gemaakt van het raamwerk Rekenen/Wiskunde mbo. Dit raamwerk is te vinden op www.fi.uu.nl/mbo/raamwerkrekenenwiskunde/welcome.xml</p> <p>Onlosmakelijk met dit kwalificatiedossier verbonden is het Brondocument Leren, Loopbaan en Burgerschap. De kwalificatie-eisen die in dit brondocument worden beschreven vormen samen met de diplomaverenisten in dit kwalificatiedossier de wettelijke basis voor het onderwijs. Het brondocument is te vinden op www.coördinatiepunt.nl</p> <p>De volgende BCP's vormen de basis voor dit dossier:</p> <p>Medewerker vuile slachthal runderen/kalveren – 6 oktober 2008 Medewerker vuile slachthal varkens – 6 oktober 2008 Medewerker schone slachthal runderen/kalveren – 6 oktober 2008 Medewerker schone slachthal varkens - 6 oktober 2008 Medewerker uitbenerij runderen/kalveren - 6 oktober 2008 Medewerker uitbenerij varkens – 6 oktober 2008 Medewerker delencel runderen/kalveren – 6 oktober 2008 Medewerker snijzaal varkens – 6 oktober 2008 Medewerker portioneerder runderen/kalveren 6 oktober 2008 Productiemedewerker visindustrie – 02-07-2007 Eindtermdocumenten SVO: productiemedewerker versindustrie: deelskwalificaties bewerken vis schaal- en schelpdieren, bewerken wild en pluimveevlees en bewerken AGF - 2000 Arbopraktijk in de vleessector – 2005</p>

2.3 Typering beroepengroep

De productiemedewerker versindustrie werkt in bedrijven die behoren tot de versindustrie.

De productiemedewerker versindustrie werkt zelfstandig in ploeg- of teamverband aan (een onderdeel van) het productieproces.

Hij verricht snijhandelingen aan het slachtdier/vis in het proces van slachten/fileren tot verkoopklaar maken of bij het bewerken van versproducten. Het gaat daarbij om handmatige snijhandelingen en/of bediening van machines en het bewaken van de proces- en productkwaliteit op één van de volgende werkgebieden:

- Slachten rund/kalf, vuile slachthal
- Slachten varken, vuile slachthal
- Slachten rund/kalf, schone slachthal
- Slachten varken, schone slachthal
- Sorteren van vis
- Schoonsoelen van vis
- (Voor)bewerken van vlees of vis
- Snijden van vis
- Uitbenen van vlees
- Portioneren van vlees of vis
- Verpakken van versproducten (vis, wild, AGF)
- Bewerken van versproducten (vis, wild, AGF)

Tijdens de werkzaamheden staat de productiemedewerker versindustrie meestal aan de lijn waar hij bepaalde snij- en/of controlehandelingen verricht, na verloop van tijd wordt er gerouleerd. Het rouleren gebeurt niet in elk bedrijf of op elke afdeling.

Indien nodig overlegt hij met collega's, leidinggevende, ondersteunende diensten of andere betrokkenen. Hij is verantwoordelijk voor het werken volgens werkvoorschriften en (wettelijke) voorschriften met betrekking tot hygiëne, kwaliteit, veiligheid, ARBO en milieu.

De productiemedewerker versindustrie is zich bewust van de gevolgen van zijn handelen. Hij is waakzaam en weet het juiste moment te bepalen voor actie. Hij kan bij (dreigende) storingen of afwijkingen een goede beslissing nemen over de handelswijze die de situatie vereist. De productiemedewerker versindustrie is flexibel inzetbaar op meerdere plaatsen en beschikt over aanpassingsvermogen om te kunnen omgaan met veranderingen in het proces en product. Daarnaast is hij zich bewust van het afbreukrisico. De productiemedewerker versindustrie handelt pro-actief en streeft naar kwaliteitsverbetering.

2.4 Loopbaanperspectief

Op basis van scholing en/of ervaring is doorgroei mogelijk. Afhankelijk van de persoonlijke belangstelling; vermogens en ervaring is het voor de leerling met een diploma productiemedewerker versindustrie mogelijk door te groeien naar beroepen als productievakkracht of meewerkend voorman en daaropvolgend productie leider en bedrijfsleider.

Het diploma Productiemedewerker versindustrie geeft toegang tot de opleiding Productievakkracht versindustrie.

2.5 Trends en innovaties

Hieronder worden enkele, voor de in dit kwalificatiedossier beschreven beroepen relevante ontwikkelingen beschreven. Het gaat hierbij om ontwikkelingen op de arbeidsmarkt en de beroepspraktijkvorming, ontwikkelingen in wetgeving en overheidsregulering en ontwikkelingen in de beroepsuitoefening zelf (b.v. technologische veranderingen of marktontwikkelingen in de sector). Deze ontwikkelingen worden beschreven om instellingen daarmee de mogelijkheid te bieden in de opleiding al rekening te houden met toekomstige veranderingen in de beroepsuitoefening.

Arbeidsmarkt en beroepspraktijkvorming	<p>Binnen de arbeidsmarkt voor productiemedewerkers versindustrie treden de volgende ontwikkelingen op: Productontwikkeling; inspelen op de vraag van de klant, maatwerk leveren voor supermarkten Het bereiden van maaltijdcomponenten; in voorverpakking, de toelevering aan horeca, supermarkten en instellingen. Kennis van procestechnologie; in de slachterijen, vleesverwerking en verwerking van verse producten. Vanwege krapte op de Nederlandse arbeidsmarkt worden in de vleesindustrie steeds meer medewerkers uit het buitenland aangetrokken. De verwachting is dat de vleesproductie niet (deels) verplaatst zal worden naar het buitenland. Het voortraject (mesterijen) en de faciliteiten (logistiek) zijn in Nederland opgebouwd en in het kader van dierwelzijn zal het slachtproces dan ook in Nederland blijven. In de visindustrie is sprake van een gespannen arbeidsmarkt. In de visindustrie vindt steeds meer inzet van medewerkers uit het buitenland plaats en worden steeds meer productiewerkzaamheden uitbesteed aan lagelonenlanden. Andere bedrijven nemen juist laag opgeleide jongeren in dienst en investeren in hen door ze intern bij te scholen. Deze jonge medewerkers kunnen intern doorgroeien naar andere (hogere) functies. Hetgeen resulteert in een redelijk stabiele arbeidsmarkt. In de gemaksvoedingsindustrie zal het aantal arbeidsplaatsen gelijk blijven. Er zal binnen de bedrijven meer specialisatie plaats gaan vinden op een of meerdere producten. Naar verwachting zullen er de komende jaren voldoende BPV plaatsen voor de productiemedewerker versindustrie beschikbaar zijn. Voor meer en actuele informatie met betrekking tot beroepspraktijkvormingsplaatsen verwijzen wij naar het macrodoelmatigheidsadvies en het register van erkende leerbedrijven SVO Kenniscentrum. Het meest recente rapport: 'Arbeidsmarktinformatie beroepsonderwijs 2007/2008 SVO' is op te vragen bij SVO. Het bedrijvenregister van het kenniscentrum waarin alle beschikbare BPV-plaatsen zijn opgenomen zijn te vinden via: www.svo.nl Gegevens over BPV-plaatsen zijn ook te vinden op: www.kansopstage.nl</p>
Wetgeving en regelgeving	<p>De wet- en regelgeving rondom hygiëne wordt steeds verder aangescherpt. Hier geldt ook dat de medewerker steeds op de hoogte moet zijn van nieuwe ontwikkelingen en regelgeving. Er wordt sterk gecontroleerd op hygiëne. De aandacht voor dierwelzijn is de afgelopen jaren toegenomen. De verwachting is dat de wet- en regelgeving rondom dierwelzijn de komende jaren verder zal worden uitgebreid. In de politiek is hiervoor veel aandacht. Dit heeft met name voor de productiemedewerker in de vuile slachthal consequenties, hij werkt namelijk met nog levende dieren. De productiemedewerker zal zich moeten houden aan de geldende voorschriften rondom dierwelzijn.</p>
Ontwikkelingen in de beroepsuitoefening	<p>Er zijn diverse ontwikkelingen in de beroepsuitoefening. Deze zullen hieronder beschreven worden. Technologisch; de mechanisering en automatisering nemen toe. Kennis van computers en geïntegreerde processen wordt steeds belangrijker. Handmatige bewerkingen nemen af of worden vergemakkelijkt. Bedrijfsorganisatorisch; er zijn ontwikkelingen zichtbaar met betrekking tot dierwelzijn, logistiek, klantgerichtheid en personeelsbeleid. Ten aanzien van de hele bedrijfsvoering in de vleesindustrie is een trend van modernisering en professionalisering te zien. Er worden steeds meer medewerkers uit het buitenland aangetrokken vanwege krapte op de arbeidsmarkt in Nederland. Hierdoor kan er in de bedrijven een taalbarrière ontstaan. Internationaal; er wordt steeds meer geproduceerd voor buitenlandse markten. Toch is de verwachting dat de productie niet wordt verplaatst naar het buitenland. Het gehele voortraject (mesterijen) en de bijbehorende faciliteiten (o.a. logistiek) is in Nederland opgebouwd. In het kader van het dierenwelzijn is de verwachting dat het slachtproces in Nederland zal blijven. Marktontwikkelingen; in de sector wordt steeds meer geproduceerd voor buitenlandse markten. Hier gelden andere kwaliteitseisen. Bovendien ontstaat er een markt, met veel marge, voor producten die voorheen als bijproduct beschouwd werden. Er zijn steeds minder slagers en de retail wil de producten kant en klaar aangeleverd</p>

	<p>krijgen. De verwerking tot eindproduct gaat hierdoor steeds verder binnen de slachterij. Er wordt steeds meer in consumentenverpakkingen verpakt. Bijvoorbeeld atmosferisch verpakken van versproducten, kruiden van vlees, kruidenboter toevoegen etc. Er is een toenemende trend dat de vraag naar gemakproducten, die lekker en anders zijn, zal toenemen. Daarnaast neemt het aantal slagers af en wil de retail de producten steeds meer kant en klaar aangeleverd krijgen. Hierdoor zullen er steeds meer bewerkingen in de versindustrie plaatsvinden. Er wordt bijvoorbeeld steeds meer in consumentenverpakkingen verpakt (atmosferisch verpakken, kruiden van vlees, kruidenboter toevoegen etc.). Er ontstaat een markt voor producten die voorheen als bijproduct werden beschouwd. Dit vereist van de productiemedewerker versindustrie enige kennis over bijproducten.</p>
--	---

3. Overzicht van het kwalificatiedossier

Een kwalificatiedossier kan een of meerdere uitstromen bevatten. Met behulp van onderstaande matrix wordt, door te markeren welke kerntaken en werkprocessen de verschillende uitstromen gemeen hebben, duidelijk gemaakt waar de verwantschap tussen de verschillende uitstromen zich bevindt en waar uitstromen van elkaar verschillen.

Indien een dossier slechts 1 uitstroom bevat, wordt in deze matrix alleen het overzicht gegeven van de kerntaken en werkprocessen die bij deze uitstroom horen.

Legenda:

U1: Productiemedewerker versindustrie

		Uits troo m
Kerntaak	Werkproces	U1
Kerntaak 1: Voert productiewerkzaamheden uit in de versindustrie		
	1.1 Bereidt werkzaamheden voor	x
	1.2 Voert snijhandelingen uit bij het slacht-, fileer- of bewerkingsproces	x
	1.3 Controleert productieproces & product	x
	1.4 Houdt werkplek en materialen netjes en op orde	x

4. Beschrijving van de uitstromen

In dit hoofdstuk worden de verschillende uitstromen van dit kwalificatiedossier nader omschreven.

De uitstromen welk deel uit maken van dit dossier zijn:

- *Productiemedewerker versindustrie*

4.1 Productiemedewerker versindustrie

Algemene informatie

Context van de uitstroom	<p>De productiemedewerker versindustrie verricht werkzaamheden in grote, middelgrote en kleine ondernemingen op de uiteenlopende afdelingen in de versindustrie.</p> <p>De werkgebieden zijn:</p> <ul style="list-style-type: none"> - Slachten rund/kalf, vuile slachthal - Slachten varken, vuile slachthal - Slachten rund/kalf, schone slachthal - Slachten varken, schone slachthal - Sorteren van vis - Schoonsoelen van vis - (Voor)bewerken van vlees of vis - Snijden van vis - Uitbenen van vlees - Portioneren van vlees of vis - Verpakken van versproducten (vis, wild, AGF) - Bewerken van versproducten (vis, wild, AGF) <p>De productiemedewerker versindustrie verricht de werkzaamheden met verse voedingsmiddelen in een fabriek (productiehal) en staat in een lijn of aan een tafel. Hij werkt in een (vast) teamverband onder leiding van de meewerkend voorman of productieleider en productievakkracht.</p>
Typerende beroepshouding	<p>De productiemedewerker versindustrie is zich bewust van de gevolgen van zijn handelen. Hij is waakzaam en weet het juiste moment te bepalen voor actie. Hij kan bij (dreigende) storingen of afwijkingen een goede beslissing nemen over de handelswijze die de situatie vereist. De productiemedewerker versindustrie is flexibel inzetbaar op meerdere plaatsen en beschikt over aanpassingsvermogen om te kunnen omgaan met veranderingen in het proces en product. Daarnaast werkt hij conform de arbo-eisen, veiligheids-, kwaliteits- en milieubewust en is zich bewust van het afbreukrisico. De productiemedewerker versindustrie handelt pro-actief en streeft naar kwaliteitsverbetering.</p>
Niveau van de beroepsuitoefening	Niveau 2
Rol en verantwoordelijkheden	<p>De werkzaamheden van de productiemedewerker versindustrie zijn uitvoerend en controlerend van aard. Hij voert zijn taken zelfstandig uit onder supervisie van zijn direct leidinggevende. Onzorgvuldig werken op welke wijze dan ook kan leiden tot producten die gevaar opleveren voor de gezondheid. Het vastleggen van het procesverloop en het bewaken van de kwaliteit van de versproducten vormen een belangrijk onderdeel van de werkzaamheden van de productiemedewerker versindustrie. Dit in verband met de traceability van producten. De productiemedewerker versindustrie schat in wanneer hij onregelmatigheden zelf kan oplossen of de leidinggevende moet inschakelen/waarschuwen.</p>
Complexiteit	<p>De werkzaamheden zijn standaard en routinematig. De productiemedewerker versindustrie voert zijn werkzaamheden nauwkeurig uit volgens werkvoorschriften en (wettelijke) voorschriften. De productiemedewerker versindustrie in de visindustrie komt in aanraking met een veelheid aan vissoorten en moet daar kennis van hebben. Er is altijd sprake van een combinatie van procedures en voorschriften die te maken hebben met procesbeheersing, voedselveiligheid, hygiëne, kwaliteitszorg, arbo, veiligheid, milieu, gezondheid en welzijn.</p>
Wettelijke beroepsvereisten	Nee
Branche vereisten	Nee
Nederlands en (moderne) vreemde talen, rekenen en wiskunde	<p>Standaard is in onderstaande matrix uitgewerkt wat voor de startende beroepsbeoefenaar de eisen zijn voor de beheersing van het Nederlands.</p>

De (moderne) vreemde taal of talen zijn voor zover relevant voor de beroepsuitoefening uitgewerkt.

De eisen voor rekenen en wiskunde zijn, voor zover relevant voor de beroepsuitoefening, uitgewerkt.

Nederlands

	Luisteren	Lezen	Gesprekken voeren	Spreken	Schrijven
C2					
C1					
B2					
B1	x				
A2	x	x	x	x	x
A1	x	x	x	x	x

Rekenen en wiskunde

	Getallen	Ruimte en vorm	Gegevens verwerking	Verbanden
Z2				
Z1				
Y2				
Y1				
X2				
X1				

5. Beschrijving van de kerntaken

In dit hoofdstuk zijn de verschillende kerntaken in dit kwalificatiedossier beschreven.

5.1 Kerntaak 1: Voert productiewerkzaamheden uit in de versindustrie

Kerntaak 1 Voert productiewerkzaamheden uit in de versindustrie	Werkprocessen bij kerntaak 1	
<p>Beschrijving kerntaak:</p> <p>De productiemedewerker versindustrie bereidt op basis van de opdracht van de leidinggevende zijn werkzaamheden voor. Hij zorgt voor de messen en gereedschappen die hij nodig heeft bij zijn werkzaamheden en stelt evt. apparatuur af. Hij voert producten en/of materialen aan (zoals grondstoffen, hulpstoffen, halffabricaten en eindproducten). Bij onvoorziene omstandigheden of afwijkingen waarschuwt hij zijn begeleider. In voorkomende gevallen registreert hij gegevens op een checklist of in de computer conform bedrijfsrichtlijnen. De productiemedewerker versindustrie ontvangt een versproduct (slachtdier, vleesdeel, vis, agf), spoelt het schoon (vis) en verricht daar snijhandelingen aan in het proces tot verkoop- en panklaar (maaltijdcomponenten) maken. Dit kan zijn het slachten van een slachtdier (steken, onthuiden, verwijderen van organen), het bewerken van vleesdelen (uitbenen, verdelen, vliezen, kanten), het bewerken van vis (fileren, kerven, in moten verdelen). Bij onvoorziene omstandigheden, afwijkingen of storingen waarschuwt hij zijn begeleider. In het slachtings- en/of bewerkingsproces controleert de productiemedewerker versindustrie voortdurend het proces en product. Hij checkt het product (karkas, vleesdeel, vis of AGF) op onregelmatigheden zodat het bijgewerkt of uit de productie kan worden genomen. Hij controleert zijn eigen handelingen zodat hij fouten snel kan herstellen en evt. signaleert hij afwijkingen van de machinebewerkingen zodat de machines tijdig bijgesteld kunnen worden. Hij houdt de kwaliteit in de gaten. Bij onvoorziene omstandigheden, afwijkingen of storingen waarschuwt hij zijn leidinggevende of eventueel de technische dienst. De productiemedewerker versindustrie houdt materiaal en omgeving netjes en op orde: hij scheidt afvalmateriaal (inclusief uitval en restmateriaal), ruimt materialen en apparatuur op en voert schoonmaak- en lichte onderhoudswerkzaamheden uit aan materialen, apparatuur en werkruimtes. Bij onvoorziene omstandigheden of afwijkingen waarschuwt hij zijn leidinggevende. Toelichting: De productiemedewerker versindustrie gebruikt voorgeschreven snijtechnieken. Hij doet dit handmatig, met een mes of met behulp van machines. Hij zet voorgeschreven materialen en middelen op correcte wijze in en draagt er zorg voor. De productiemedewerker versindustrie is tijdens het werk alert op de veiligheid van zichzelf en van anderen. Hij werkt nauwkeurig en hygiënisch volgens bedrijfs- en hygiënevoorschriften van het kwaliteitszorgsysteem. Hij werkt volgens instructies en voorgeschreven procedures omtrent arbo, hygiëne en veiligheidsvoorschriften. De productiemedewerker versindustrie is zich constant bewust van de factoren uit het productieproces die invloed uitoefenen op de kwaliteit van het product en het proces. Dit vraagt een kwaliteitsbewuste, alerte en pro-actieve houding van de productiemedewerker versindustrie. De productiemedewerker versindustrie blijft in drukke perioden of bij wisselende omstandigheden zijn werkzaamheden nauwkeurig en vlot uitvoeren, zodat de voortgang van de werkzaamheden gewaarborgd blijft.</p>	1.1	Bereidt werkzaamheden voor
	1.2	Voert snijhandelingen uit bij het slacht-, fileer- of bewerkingsproces
	1.3	Controleert productieproces & product
	1.4	Houdt werkplek en materialen netjes en op orde

6. Totaal overzicht proces-competentie-matrices

In de proces-competentie-matrix wordt aangegeven welke competenties aangewend worden bij de uitvoering van de werkprocessen van een kerntaak. Dit wordt per uitstroom aangegeven middels donker oranje blokjes. Indien de blokjes in de matrix licht grijs zijn gekleurd, zijn deze niet van toepassing op de desbetreffende uitstroom.

6.1 Proces-competentie-matrix Kerntaak 1: Voert productiewerkzaamheden uit in de versindustrie

Kerntaak 1 Voert productiewerkzaamheden uit in de versindustrie		Competenties																									
		A	B	C	D	E	F	G	H	I	J	K	L	M	N	O	P	Q	R	S	T	U	V	W	X	Y	
		Beslissen en activiteiten initiëren	Aansturen	Begeleiden	Aandacht en begrip tonen	Samenwerken en overleggen	Ethisch en integer handelen	Relaties bouwen en netwerken	Overtuigen en beïnvloeden	Presenteren	Formuleren en rapporteren	Vakdeskundigheid toepassen	Materialen en middelen inzetten	Analyseren	Onderzoeken	Creëren en innoveren	Leren	Plannen en organiseren	Op de behoeften en verwachtingen van de "Klant" richten	Kwaliteit leveren	Instructies en procedures opvolgen	Omgaan met verandering en aanpassen	Met druk en tegenslag omgaan	Gedrevenheid en ambitie tonen	Ondernemend en commercieel handelen	Bedrijfsmatig handelen	
Werkprocessen																											
1.1	Bereidt werkzaamheden voor					■						■								■							
1.2	Voert snijhandelingen uit bij het slacht-, fileer- of bewerkingsproces					■						■	■							■	■		■				
1.3	Controleert productieproces & product					■						■								■	■						
1.4	Houdt werkplek en materialen netjes en op orde					■						■									■						

Deel C: Uitwerking van de kwalificaties

1. Inleiding

Deel C is vastgesteld door het bestuur van het kenniscentrum, op advies van de paritaire commissie beroepsonderwijs en bedrijfsleven. Het (beroeps)onderwijs en bedrijfsleven hebben in gezamenlijkheid besloten dat de nadere uitwerking van deel C het onderwijs een goede basis biedt om een beroepsopleiding op te bouwen.

In dit deel van het kwalificatiedossier wordt de informatie uit deel B gespecificeerd, voor elke uitstroom. In de proces-competentie-matrices wordt specifiek per uitstroom aangegeven welke competenties aangewend worden bij de uitvoering van de onderscheiden werkprocessen. In de detaillering van de matrices wordt verantwoord waarom en hoe deze competenties van toepassing zijn.

2. Uitstromen

Detaillering proces-competentie-matrices

In de detaillering van de matrices wordt duidelijk dat een bepaalde competentie van toepassing is, en wordt beschreven hoe die competenties worden aangewend ten behoeve van het resultaat van het werkproces. Per competentie kunnen meerdere componenten van toepassing zijn. Waar van toepassing, zijn kennis en vaardigheden vermeld welke nodig zijn voor competent gedrag, eventueel aangevuld met referenties (naar concrete geldende normen).

2.1 Productiemedewerker versindustrie

Kerntaak 1 Voert productiewerkzaamheden uit in de versindustrie

Proces-competentie-matrix Productiemedewerker versindustrie

Kerntaak 1 Voert productiewerkzaamheden uit in de versindustrie		Competenties																			
		A	B	C	D	E	F	G	H	I	J	K	L	M	N	O	P	Q	R	S	T
		Beslissen en activiteiten initiëren	Aansturen	Begeleiden	Aandacht en begrip tonen	Samenwerken en overleggen	Ethisch en integer handelen	Relaties bouwen en netwerken	Overtuigen en beïnvloeden	Presenteren	Formuleren en rapporteren	Vakdeskundigheid toepassen	Materialen en middelen inzetten	Analyseren	Onderzoeken	Creëren en innoveren	Leren	Plannen en organiseren	Op de behoeften en verwachtingen van de "Klant" richten	Kwaliteit leveren	Instructies en procedures opvolgen
Werkprocessen																					
1.1	Bereidt werkzaamheden voor					x							x							x	
1.2	Voert snijhandelingen uit bij het slacht-, fileer- of bewerkingsproces					x						x	x						x	x	x
1.3	Controleert productieproces & product					x						x							x	x	
1.4	Houdt werkplek en materialen netjes en op orde					x							x							x	

Betekenis van de kerntaak voor deze uitstroom

In deze matrix is per kerntaak aangegeven welke competenties aangewend worden bij de uitvoering van de werkprocessen voor deze uitstroom. Dit is zichtbaar door middel van een kruisje in de matrix.

Detaillering proces-competentie-matrix Productiemedewerker versindustrie

Kerntaak 1 Voert productiewerkzaamheden uit in de versindustrie			
1.1 werkproces: Bereidt werkzaamheden voor			
Omschrijving	De productiemedewerker versindustrie bereidt op basis van de opdracht van de leidinggevende zijn werkzaamheden voor. Hij zorgt voor de messen en gereedschappen die hij nodig heeft bij zijn werkzaamheden en stelt evt. apparatuur af. Hij voert producten en/of materialen aan (zoals grondstoffen, hulpstoffen, halffabricaten en eindproducten). Bij onvoorziene omstandigheden of afwijkingen waarschuwt hij zijn begeleider. Hij werkt volgens instructies, veiligheidsvoorschriften en procedures en houdt rekening met de kwetsbaarheid en bederfelijkheid van voedingsmiddelen. In voorkomende gevallen registreert hij gegevens op een checklist of in de computer conform bedrijfsrichtlijnen.		
Gewenst resultaat	De materialen en grond- en hulpstoffen en evt. apparatuur staan gereed voor productie. Gegevens zijn bekend en beschikbaar.		
Competentie	Component(en)	Prestatie-indicator	Vakkennis en vaardigheden
Instructies en procedures opvolgen	<ul style="list-style-type: none"> • Instructies opvolgen • Werken conform veiligheidsvoorschriften • Werken conform voorgeschreven procedures 	De productiemedewerker versindustrie volgt procedures en instructies van de leidinggevende op, en gegevens beschikbaar zijn. Daarbij past hij de veiligheidsvoorschriften toe, zodat een veilige werksituatie gecreëerd wordt.	<ul style="list-style-type: none"> • kennis van het productieproces • toepassing van transport- en opslagtechnieken
Materialen en middelen inzetten	<ul style="list-style-type: none"> • Goed zorgdragen voor materialen en middelen 	De productiemedewerker versindustrie zorgt dat de benodigde materialen en middelen klaarliggen en draagt hier zorg voor, zodat de werkzaamheden worden uitgevoerd zoals bedoeld.	<ul style="list-style-type: none"> • Zie de eerste competentie van dit werkproces
Samenwerken en overleggen	<ul style="list-style-type: none"> • Anderen raadplegen en betrekken 	De productiemedewerker versindustrie overlegt met / waarschuwt collega's en zijn leidinggevende, zodat de voorbereiding efficiënt verloopt en tijdig ingegrepen kan worden bij afwijkingen/problemen.	<ul style="list-style-type: none"> • Zie de eerste competentie van dit werkproces

Kerntaak 1 Voert productiewerkzaamheden uit in de versindustrie**1.2 werkproces: Voert snijhandelingen uit bij het slacht-, fileer- of bewerkingsproces**

Omschrijving	<p>De productiemedewerker versindustrie ontvangt een versproduct (slachtdier, vleesdeel, vis, agf), spoelt het schoon (vis) en verricht daar snijhandelingen aan in het proces tot verkoop- en panklaar (maaltijdcomponenten) maken. Dit kan zijn het slachten van een slachtdier (steken, onthuiden, verwijderen van organen), het bewerken van vleesdelen (uitbenen, verdelen, vliezen, kanten), het bewerken van vis (fileren, kerven, in moten verdelen). Hij doet dit handmatig met een mes of met behulp van machines.</p> <p>Hij gebruikt voorgeschreven snijtechnieken en houdt daarbij rekening met de kwetsbaarheid en bederfelijkheid van voedingsmiddelen. Hij zet voorgeschreven materialen en middelen op correcte wijze in en draagt er zorg voor. Bij onvoorziene omstandigheden, afwijkingen of storingen waarschuwt hij zijn begeleider. In drukke perioden of wisselende omstandigheden blijft hij zijn werkzaamheden correct uitvoeren.</p>		
Gewenst resultaat	De productie wordt gehaald en voldoet aan de opdracht en voorschriften.		
Competentie	Component(en)	Prestatie-indicator	Vakkennis en vaardigheden
Instructies en procedures opvolgen	<ul style="list-style-type: none">• Instructies opvolgen• Werken conform veiligheidsvoorschriften• Werken conform voorgeschreven procedures	De productiemedewerker versindustrie werkt conform procedures en instructies van de leidinggevende, en hanteert de geldende kwaliteits-, hygiëne-, arbo- en veiligheidsvoorschriften zodat werkzaamheden consequent en veilig worden uitgevoerd.	<ul style="list-style-type: none">• enige kennis van voedingsmiddelen, producten en productbereiding• kennis en toepassing van HACCP-normen• kennis en toepassing van van Arbo en veiligheid• materiaalkennis• toepassing van bewerkings-, bereidings-, inpak- en/of verpakkingstechnieken
Kwaliteit leveren	<ul style="list-style-type: none">• Productiviteitsniveaus halen• Kwaliteitsniveaus halen	De productiemedewerker versindustrie werkt vlot en nauwkeurig zodat de gestelde productiviteit en kwaliteit (conform bedrijfsregels) behaald worden.	<ul style="list-style-type: none">• Zie de eerste competentie van dit werkproces
Materialen en middelen inzetten	<ul style="list-style-type: none">• Materialen en middelen doelmatig gebruiken• Materialen en middelen doeltreffend gebruiken• Goed zorgdragen voor materialen en middelen	De productiemedewerker versindustrie gebruikt voorgeschreven materialen en middelen op een effectieve, efficiënte en zorgvuldige wijze, zodat de snijhandelingen worden uitgevoerd conform specificaties en zo min mogelijk tijd en materiaal verspild worden.	<ul style="list-style-type: none">• Zie de eerste competentie van dit werkproces

Kerntaak 1 Voert productiewerkzaamheden uit in de versindustrie**1.2 werkproces: Voert snijhandelingen uit bij het slacht-, fileer- of bewerkingsproces**

Met druk en tegenslag omgaan	<ul style="list-style-type: none">• Effectief blijven presteren onder druk	De productiemedewerker versindustrie blijft in drukke perioden of bij wisselende omstandigheden zijn werkzaamheden nauwkeurig en vlot uitvoeren, zodat er zo min mogelijk derving ontstaat en de werkzaamheden doorgaan.	<ul style="list-style-type: none">• Zie de eerste competentie van dit werkproces
Samenwerken en overleggen	<ul style="list-style-type: none">• Afstemmen• Anderen raadplegen en betrekken	De productiemedewerker versindustrie waarschuwt/overlegt bij afwijkingen zijn leidinggevende/ collega's/technische dienst, zodat tijdig ingegrepen kan worden en de werkzaamheden zo snel mogelijk hervat kunnen worden.	<ul style="list-style-type: none">• Zie de eerste competentie van dit werkproces
Vakdeskundigheid toepassen	<ul style="list-style-type: none">• Vakspecifieke manuele vaardigheden aanwenden	De productiemedewerker versindustrie voert de snijhandelingen bedreven uit met gebruik van voorgeschreven technieken en met inachtneming van de kwetsbaarheid en bederfelijkheid van het product, zodat de productie doorgaat en er geen verspilling optreedt.	<ul style="list-style-type: none">• Zie de eerste competentie van dit werkproces

Kerntaak 1 Voert productiewerkzaamheden uit in de versindustrie**1.3 werkproces: Controleert productieproces & product**

Omschrijving	In het slachtings- en/of bewerkingsproces controleert de productiemedewerker versindustrie voortdurend het proces en product. Hij checkt het product (karkas, vleesdeel, vis of AGF) op onregelmatigheden zodat het bijgewerkt of uit de productie kan worden genomen. Hij controleert zijn eigen handelingen zodat hij fouten snel kan herstellen en evt. signaleert hij afwijkingen van de machinebewerkingen zodat de machines tijdig bijgesteld kunnen worden. Hij houdt de kwaliteit in de gaten. Bij onvoorziene omstandigheden, afwijkingen of storingen waarschuwt hij zijn leidinggevende of eventueel de technische dienst.		
Gewenst resultaat	Het procesverloop is gecontroleerd zodat tijdig actie ondernomen kan worden wanneer de productie niet verloopt volgens de gestelde normen.		
Competentie	Component(en)	Prestatie-indicator	Vakkennis en vaardigheden
Instructies en procedures opvolgen	<ul style="list-style-type: none">• Instructies opvolgen• Werken conform veiligheidsvoorschriften• Werken conform voorgeschreven procedures	De productiemedewerker versindustrie werkt conform procedures en instructies van de leidinggevende in het slachtings- en/of bewerkingsproces, en hanteert daarbij de geldende kwaliteits-, hygiëne-, arbo- en veiligheidsvoorschriften, zodat werkzaamheden consequent en veilig worden uitgevoerd.	<ul style="list-style-type: none">• kennis van het productieproces• kennis van product- en kwaliteitseisen.
Kwaliteit leveren	<ul style="list-style-type: none">• Kwaliteitsniveaus halen	De productiemedewerker versindustrie controleert het product ten opzichte van de afgesproken kwaliteitseisen waarbij producten die niet voldoen aan de gestelde eisen bijgewerkt of verwijderd worden, zodat de kwaliteit gewaarborgd blijft.	<ul style="list-style-type: none">• Zie de eerste competentie van dit werkproces
Samenwerken en overleggen	<ul style="list-style-type: none">• Afstemmen• Anderen raadplegen en betrekken	De productiemedewerker versindustrie waarschuwt/overlegt bij afwijkingen zijn leidinggevende/ collega's/technische dienst, zodat tijdig ingegrepen kan worden en de werkzaamheden zo snel mogelijk hervat kunnen worden.	<ul style="list-style-type: none">• Zie de eerste competentie van dit werkproces
Vakdeskundigheid toepassen	<ul style="list-style-type: none">• Vakspecifieke mentale vermogens aanwenden	De productiemedewerker versindustrie toont inzicht in product en procesverloop en trekt logische conclusies uit de signalen/waarnemingen zodat storingen tijdig gesignaleerd en onderkend zijn.	<ul style="list-style-type: none">• Zie de eerste competentie van dit werkproces

Kerntaak 1 Voert productiewerkzaamheden uit in de versindustrie**1.4 werkproces: Houdt werkplek en materialen netjes en op orde**

Omschrijving	De productiemedewerker versindustrie houdt materiaal en omgeving netjes en op orde: hij scheidt afvalmateriaal (inclusief uitval en restmateriaal), ruimt materialen en apparatuur op en voert schoonmaak- en lichte onderhoudswerkzaamheden uit aan materialen, apparatuur en werkruimtes. Bij onvoorziene omstandigheden of afwijkingen waarschuwt hij zijn leidinggevende.		
Gewenst resultaat	Materiaal en omgeving zijn op netjes en op orde, en besmetting wordt voorkomen.		
Competentie	Component(en)	Prestatie-indicator	Vakkennis en vaardigheden
Instructies en procedures opvolgen	<ul style="list-style-type: none">• Instructies opvolgen• Werken conform veiligheidsvoorschriften• Werken conform voorgeschreven procedures	De productiemedewerker versindustrie werkt conform procedures en instructies van de leidinggevende, en hanteert de geldende kwaliteits-, hygiëne-, arbo- en veiligheidsvoorschriften, zodat onderhoud- en opruimwerkzaamheden consequent en veilig worden uitgevoerd en besmetting wordt voorkomen.	<ul style="list-style-type: none">• toepassen van schoonmaak- en ontsmettingstechnieken
Materialen en middelen inzetten	<ul style="list-style-type: none">• Materialen en middelen doelmatig gebruiken• Materialen en middelen doeltreffend gebruiken• Goed zorgdragen voor materialen en middelen	De productiemedewerker versindustrie gebruikt voorgeschreven materialen en middelen op een effectieve, efficiënte en zorgvuldige wijze, zodat de opruim- en onderhoudswerkzaamheden worden uitgevoerd zoals bedoeld en zo min mogelijk tijd en materiaal verspild worden.	<ul style="list-style-type: none">• Zie de eerste competentie van dit werkproces
Samenwerken en overleggen	<ul style="list-style-type: none">• Anderen raadplegen en betrekken	Bij onvoorziene omstandigheden of afwijkingen waarschuwt de productiemedewerker versindustrie zijn leidinggevende /collega, zodat tijdig ingegrepen kan worden en de onderhoudswerkzaamheden zo snel mogelijk hervat kunnen worden.	<ul style="list-style-type: none">• Zie de eerste competentie van dit werkproces

3. Certificeerbare eenheden

In dit dossier zijn geen certificeerbare eenheden opgenomen.

Deel D: Verantwoording

1. Inleiding

De verantwoording bij het kwalificatiedossier heeft tot doel de ontwikkeling van het kwalificatiedossier toe te lichten en te verantwoorden.

Het is een verantwoording van de stappen die zijn gezet bij het opstellen van het kwalificatiedossier zodat voor derden de procesgang transparant is. Het is een toelichting op de keuzes die zijn gemaakt bij het opstellen van de kwalificaties, zodat voor gebruikers inzichtelijk is wat wel en niet in het kwalificatiedossier is opgenomen en waarom die keuzes zijn gemaakt. Het is een vooruitblik op het ontwikkelingsperspectief van de kwalificaties in het licht van de dynamiek op de arbeidsmarkt en de dynamiek in de relaties tussen opleidingsinstellingen en behoeften van het bedrijfsleven.

Het Verantwoordingsdocument is van en voor de gebruikers. De verantwoording helpt het beroepsonderwijs keuzes te maken bij de inrichting van het onderwijs, de inhoud van de beroepspraktijkvorming en de examinering. Voor het bedrijfsleven wordt inzichtelijk gemaakt wat de relatie is tussen hun 'eigen' beroepscompetentieprofiel en het uiteindelijke kwalificatiedossier. Daarbij zijn twee vertaalslagen aan de orde:

- de selectie van een, respectievelijk het verwant verklaren van meerdere beroepscompetentieprofielen
- de vertaling van vakvolwassen beroepsbeoefenaar naar beginnend beroepsbeoefenaar met inachtneming van de wettelijke beroepsvereisten

De verantwoording bestaat uit twee delen:

- Proces- en inhoudsinformatie
- Ontwikkel- en onderhoudsinformatie

In Proces- en inhoudsinformatie staat reflectie op het ontwikkelingsproces van het kwalificatiedossier centraal. Belangrijke thema's zijn wie in welke hoedanigheid betrokken is geweest bij de ontwikkeling van het kwalificatiedossier en welke onderwerpen en discussies aan de orde waren. In de Ontwikkel- en onderhoudsinformatie geven de betrokken partijen aan welke agenda voor de toekomst uit het overleg en de discussiepunten tussen alle partijen tijdens het tot stand komen van het kwalificatiedossier naar voren zijn gekomen.

2. Proces- en inhoudsinformatie

2.1 Betrokkenen

Dit kwalificatiedossier is ontwikkeld door SVO, afdeling kwalificatiestructuur. Voortdurend zijn bij het ontwikkelproces inhoudsdeskundigen uit bedrijfsleven van de verschillende beroepscontexten betrokken.

De vertegenwoordigers van bedrijfsleven van SVO zijn geconsulteerd in resonansbijeenkomsten voor de beroepscompetentieprofielen en het kwalificatieprofiel. De vertegenwoordigers van het onderwijs zijn betrokken bij het ontwikkeltraject en in de resonansgroep voor het kwalificatieprofiel. Waar nodig en gewenst zijn voor specifieke vragen extra deskundigen bevroegd.

Het dossier is tevens voorgelegd aan de Paritaire commissie SVO die bestaat uit vertegenwoordigers van onderwijs en het bedrijfsleven. In totaal bestaat de commissie uit 8 leden.

De namen van de bedrijven/instellingen van de resonansgroep en de Paritaire Commissie zijn opvraagbaar bij SVO, afdeling kwalificatiestructuur.

Er heeft geen overleg plaatsgevonden met VMBO-vertegenwoordigers. Deze functionaris (productiemedewerker versindustrie) werkt al in het bedrijf om dan scholing te gaan volgen. Daarnaast sluit het profiel niet aan op een profiel vanuit het VMBO en is tijdens de ontwikkeling voornamelijk uitgegaan van het bedrijfsleven.

Er is ook geen contact geweest met HBO-vertegenwoordigers, omdat niveau 2 niet aansluit op het HBO.

2.2 Verwantschap

Aan het kwalificatiedossier Productiemedewerker versindustrie liggen de volgende beroepscompetentieprofielen ten grondslag:

Medewerker vuile slachthal varkens
 Medewerker vuile slachthal runderen/kalveren
 Medewerker schone slachthal varkens
 Medewerker schone slachthal runderen/kalveren
 Medewerker delencel runderen/kalveren
 Medewerker snijzaal varkens
 Medewerker uitbenerij varkens
 Medewerker uitbenerij runderen/kalveren
 Medewerker portioneerder runderen/kalveren
 Productiemedewerker visindustrie

Daarnaast is de informatie uit de eindtermendocumenten van de Productiemedewerker versindustrie toegepast.

Deze profielen zijn samengevoegd in één kwalificatiedossier, omdat bij vergelijking van de beroepscompetentieprofielen brede overeenkomsten zijn gevonden in de beroepsuitoefening van de verschillende beroepsbeoefenaren. De verwantschap van deze profielen kenmerkt zich in de overeenkomstige beschrijvingen van kerntaak en competenties. De productiemedewerkers versindustrie hebben uitvoerende taken binnen handmatige of in minder mate geautomatiseerde processen in de versindustrie. Het gaat daarbij om de toepassing van messen en/of machines, het bewaken van het proces en de productkwaliteit en het onderhouden van de werkplek. De verantwoordelijkheid die de verschillende beroepsbeoefenaren hebben en de complexiteit van de werkzaamheden vertonen ook een hoge mate van verwantschap.

De beroepsbeoefenaren zijn echter wel werkzaam in uiteenlopende secties van de versindustrie, waardoor de context en de werksetting sterk kan variëren, afhankelijk van de sectie maar ook bedrijfsspecifieke factoren. Door het clusteren van deze beroepscompetentieprofielen in één kwalificatieprofiel is in uitvoerende zin voor het onderwijs een brede opleidingsmogelijkheid gecreëerd.

Er is gekozen om niet alle verwante beroepscompetentieprofielen op het gebied van Medewerker vleesindustrieberoepen, te clusteren in één enkel kwalificatiedossier (voorbeelden van andere beroepscompetentieprofielen op het gebied van Medewerker vleesindustrie beroepen zijn de procesoperator, de inpakker, de medewerker ontvangst). Deze beroepscompetentieprofielen pasten beter bij een ander gezamenlijk kwalificatiedossier zoals de operator en de logistiek medewerker.

Daarnaast is er gekozen om de beroepscompetentieprofielen **alleen** horizontaal te clusteren en **niet** met de meewerkend voorman en productievakkracht (= niveau 3). Op deze manier zijn de dossiers overzichtelijk gestructureerd: herkenbaar en bruikbaar.

2.3 Vertaling beroepscompetentieprofielen in kwalificatiedossier

Het abstractieniveau van de diverse beroepscompetentieprofielen Productiemedewerker versindustrie is heel laag. Bij het samenvoegen van de verschillende beroepscompetentieprofielen tot één kwalificatiedossier moesten de beschrijvingen op een hoger abstractieniveau bij elkaar gebracht worden.

De specifieke beroepscontext zoals beschreven in de onderliggende beroepscompetentieprofielen heeft een plek gekregen in hoofdstuk 4.1 bij de algemene beschrijving van de uitstroom en context. In de kerntaak is op een hoog abstractieniveau het werkproces 'Voert snijhandelingen uit bij het slacht-, fileer- of bewerkingsproces' beschreven.

Door het gebruik van de gestandaardiseerde competentielijst voor de landelijke kwalificatiestructuur zijn de competenties in het kwalificatiedossier in andere woorden geformuleerd dan in de beroepscompetentieprofielen. Hoewel in een andere formulering is alle informatie uit de beroepscompetentieprofielen terug te vinden in het kwalificatiedossier.

Het verschil tussen het beroepscompetentieprofiel en het kwalificatiedossier is vooral gelegen in verschillen in complexiteit, verantwoordelijkheid, inzicht en zelfstandigheid. Over het algemeen zal de mate van complexiteit, verantwoordelijkheid (beslissingsbevoegdheid), inzicht en zelfstandigheid zijn afgezwakt in het kwalificatiedossier ten opzichte van het beroepscompetentieprofiel. Op deze manier kan de onderwijsdeelnemer een basis leggen waarop hij kan doorgroeien naar vakvolwassenheid.

Bij de vertaling is met name gekeken naar situaties waarin overleg met de leidinggevende nodig is. In de werkprocessen is aandacht geschonken aan overleg over de werkzaamheden met de leidinggevende. Ook is aandacht besteed aan de momenten waarop de startend beroepsbeoefenaar hulp zou moeten inschakelen.

2.4 Discussiepunten

De onderliggende beroepscompetentieprofielen voor dit kwalificatiedossier zijn geactualiseerd.
Dit leidt niet tot vakinhoudelijke wijzigingen.
Uit de nieuwe BCP's blijkt wel dat er meer aandacht wordt besteed aan het welzijn van de slachtdieren.

Het nieuwe raamwerk Nederlands is in het kwalificatiedossier verwerkt.
Na analyse van het kwalificatiedossier is gebleken dat het niveau van de vaardigheid lezen naar beneden moet worden bijgesteld van niveau B1 naar A2. De overige vaardigheden luisteren, gesprekken voeren, spreken en schrijven blijven ongewijzigd.

Met betrekking tot moderne vreemde talen (MVT) worden er geen besluiten genomen. Landelijke besluiten worden afgewacht.

In het kwalificatiedossier opgenomen niveaus voor Rekenen en wiskunde zijn diploma-eisen.
Het kwalificatiedossier is geanalyseerd aan de hand van het raamwerk. De paritaire commissie heeft besloten, gezien de experimentele aard van het raamwerk, de vastgestelde niveaus niet in het kwalificatiedossier op te nemen. Er is een servicedocument met de vastgestelde niveaus voor het onderwijs ontwikkeld. Dit servicedocument is op te vragen bij kenniscentrum SVO, afdeling kwalificatiestructuur.
Het onderwijs kan met behulp van het servicedocument eventuele hiaten in het Reken- en wiskundeonderwijs vaststellen en hierop actie ondernemen.
De vastgestelde niveaus zullen in de kwalificatiedossiers voor 2010-2011 worden opgenomen.

2.5 Wijzigingen ten opzichte van de voorgaande versie

Categorie	Kruis aan welke categorie van toepassing is	Omschrijving
Categorie 1: Nieuw dossier		Dit dossier zat voorheen niet in de kwalificatiestructuur. Nadere toelichting is niet nodig.
Categorie 2: Nieuwe elementen		Dit betreft sterk gewijzigde dossiers waarop het Coördinatiepunt een ingangstoets heeft uitgevoerd. Er is sprake van nieuwe of samengevoegde uitstromen, certificeerbare eenheden, bcp's, etc. Bij de toelichting onder deze tabel bevindt zich een samenvatting van de wijzigingen in dit dossier.
Categorie 3: Wijzigingen	X	Er zijn zaken gewijzigd in een bestaand dossier. Bijvoorbeeld inhoudelijke wijzigingen in de kerntaakbeschrijving, veranderingen in competentiekeuzes en resultaatveranderingen in prestatie-indicatoren. Ook kleinere wijzigingen, zoals het toevoegen van matrices voor rekenen/wiskunde, het herstellen van spelfouten, herformuleringen die geen betekenisverschillen inhouden en beperkte tekstuele wijzigingen in de uitwerking van deel C vallen hieronder. Bij de toelichting onder deze tabel bevindt zich een samenvatting van de wijzigingen in dit dossier.
Categorie 4: Ongewijzigd		Dossier is volledig ongewijzigd. Nadere toelichting is niet nodig.

In het dossier Productiemedewerker versindustrie 2009-2010 zijn de volgende wijzigingen (categorie 3) aangebracht:

- geactualiseerde beroepscompetentieprofielen zijn in het dossier opgenomen
- het nieuwe raamwerk Nederlands is toegepast.
- het raamwerk Rekenen en wiskunde is niet in het dossier verwerkt (zie D2.4)
- de vak kennis en vaardigheden zijn per werkproces benoemd.
- paragraaf D 2.4 'Discussiepunten' is vernieuwd.
- hoofdstuk D 3 'Ontwikkel- en onderhoudsperspectief' is vernieuwd.

3. Ontwikkel- en onderhoudsperspectief

In de onderstaande ontwikkelagenda van SVO is aangegeven wat in de paritaire commissie is afgesproken over:

- de termijn waarop het kwalificatiedossier opnieuw bekeken wordt;
- de items bij het onderhoud van het kwalificatiedossier in elk geval aan de orde zullen komen;
- de wijze waarop informatie uit het kwaliteitszorgsysteem van het kenniscentrum over de tevredenheid van gebruikers van het dossier bij de onderhoudsbeurt betrokken wordt.

Onderwerp	Actie	Wie	Wanneer
1. Beroepscompetentieprofielen	Actueel maken van de profielen naar aanleiding van signalen van het bedrijfsleven en of onderwijs. Verbetering van de profielen gebeurt door middel van een arbeidsmarktonderzoek. Indien het bedrijfsleven aanleiding geeft, kunnen de beroepscompetentieprofiel(en) in een eerder stadium worden vernieuwd.	SVO	2012 - 2014
2. Onderhoud kwalificatiedossiers • Uitvoerbaarheid in het MBO • Kwaliteitsverbetering • Actualiteit kerntaken en werkprocessen	Indien er aanleiding is kunnen de dossiers aangepast worden. Jaarlijks zal er gekeken worden of er nog kwalitatieve verbeteringen nodig zijn.	SVO	Jaarlijks 2008 - 2012
3. Beroepskolom vmbo-mbo, mbo-hbo (incl. Associate degree)	Indien er aanleiding is, kan er een actie gestart worden in het kader van de beroepskolom.	SVO	2008 - 2012
4. Kwaliteitszorgsysteem	Iedere twee jaar zal er gekeken worden naar de tevredenheid van de gebruikers. Dit kan bijvoorbeeld gebeuren door middel van een(klanten)enquête, interview of een onderzoek.	SVO	2008 - 2012