



Landelijke
Kwalificaties MBO

Assistent houtbranche

Crebonummer:	94560
Sector:	Techniek
Branche:	Houtverwerkende industrie
Cohort:	Cohort 2009 - 2010

Inhoudsopgave

Inleiding	3
Deel A: Beeld van de beroepengroep	4
Deel B: De kwalificaties	9
1 Inleiding	9
2 Algemene informatie	9
2.1 Colofon	9
2.2 Formele vereisten	10
2.3 Typering Beroepengroep	11
2.4 Loopbaanperspectief	12
2.5 Trends en innovaties	13
3 Overzicht van het kwalificatiedossier	14
4 Beschrijving van de uitstromen	15
4.1 Assistent houtbranche (niveau 1)	16
5 Beschrijving van de kerntaken	18
5.1 Kerntaak 1: Werken in houtverwerkende bedrijven	18
6 Totaal overzicht proces-competentie-matrices	19
6.1 Proces-competentie-matrix Kerntaak 1: Werken in houtverwerkende bedrijven	20
Deel C: Uitwerking van de kwalificaties	22
1 Inleiding	22
2 Uitstromen	22
2.1 Assistent houtbranche (niveau 1)	23
3 Certificeerbare eenheden	33
Deel D: Verantwoording	34
1 Inleiding	34
2 Proces- en inhoudsinformatie	35
2.1 Betrokkenen	35
2.2 Verwantschap	36
2.3 Vertaling beroepscompetentieprofielen in kwalificatiedossier	37
2.4 Discussiepunten	38
2.5 Wijzigingen ten opzichte van de voorgaande versie	39
3 Ontwikkel- en onderhoudsperspectief	40

Inleiding

Voor u ligt het kwalificatiedossier Assistent houtbranche. Dit dossier bestaat uit een aantal onderdelen.

In deel A wordt voor alle geïnteresseerden een korte omschrijving gegeven van de beroepengroep en de taken die de beroepsbeoefenaar zoal uitvoert en de competenties die hij/zij daarbij nodig heeft.

In deel B, de kwalificaties, worden op hoofdlijnen de diploma-eisen beschreven. Deze eisen geven samen weer wat de gediplomeerde moet kunnen als hij/zij op de arbeidsmarkt start.

In deel C wordt een uitwerking gegeven aan hetgeen in deel B is gesteld. Deel C is zowel inhoudelijk als methodologisch aan deel B gekoppeld, er is een 1-1 relatie tussen respectievelijk de kerntaken, de proces-competentie-matrices en de daarin opgenomen werkprocessen, de certificeerbare eenheden met deze entiteiten in deel C.

In deel D wordt verantwoording afgelegd over de totstandkoming van dit kwalificatiedossier. Ook vindt u hier de verwijzingen naar het voor dit dossier relevante bronnenmateriaal.

Hieronder vindt u de grafische weergave van de relaties tussen de verschillende elementen van dit kwalificatiedossier.



Deel A: Beeld van de beroepengroep

Assistent houtbranche

Er worden veel producten van hout gemaakt in Nederland. De houthandel levert hout aan meubel- en timmerbedrijven die de producten maken, zoals stoelen, tafels, kasten, trappen, kozijnen en schepen. Er zijn dan ook voldoende bedrijven om aan de slag te gaan als Assistent in de houtbranche.

De Assistent houtbranche werkt vaak in een groot bedrijf. Hij* neemt werk uit handen van de productiemedewerkers op een afdeling, door te assisteren bij verschillende werkzaamheden. Deze werkzaamheden hangen af van het bedrijf en de branche.

Als Assistent houtbranche kan het werk op één niveau worden gedaan, namelijk als:

- Assistent houtbranche (niveau 1)

De Assistent houtbranche wordt opgeleid om in verschillende branches te gaan werken:

- De timmerindustrie
- De meubelindustrie en interieurbouw
- De houthandel



De Assistent houtbranche haalt plaatmateriaal uit het magazijn.

De timmerindustrie

De timmerindustrie maakt onderdelen voor de bouw, zoals kozijnen, ramen, deuren en trappen. De timmerindustrie maakt ook wanden, vloeren en daken voor houtskeletbouwwoningen.

De meubelindustrie en (scheeps)interieurbouw

Bedrijven in de meubelindustrie en (scheeps)interieurbouw leveren interieurbetimmeringen, balies, kasten, zitmeubelen en allerlei andere onderdelen voor de inrichting van woningen, winkels, kantoren en schepen.

De houthandel

De houthandel koopt hout en plaatmateriaal in en bewerkt het indien nodig voor klanten in de bouw, de timmerindustrie, de meubelindustrie, (scheeps)interieurbouwbedrijven en particulieren. De klanten geven aan in welke kwaliteit en afmeting zij het hout of plaatmateriaal willen ontvangen.

De werkzaamheden

Het werk van een Assistent houtbranche begint vaak met het klaarzetten van materialen en gereedschappen voor collega's die het materiaal gaan bewerken. Hiervoor krijgt hij mondelinge en schriftelijke instructies van zijn leidinggevende. Zo weet hij precies wat hij moet doen. De Assistent houtbranche helpt daarnaast bij het verzendklaar maken van producten, door ze zo in te pakken dat ze niet kunnen beschadigen. De Assistent houtbranche kan ook helpen bij intern transport en het laden en lossen van de producten of materialen. Dit moet vaak op een bepaalde manier, zodat het materiaal of de (half)producten niet beschadigen en er zoveel mogelijk tegelijk kan worden vervoerd.

Tot slot helpt de Assistent houtbranche ook bij het schoonhouden van machines en afvoeren van restmaterialen en afval, zodat de werkplek netjes en schoon is.

In de timmerindustrie helpt de Assistent houtbranche bij het maken van onderdelen en het monteren ervan. Dit gebeurt meestal onder toezicht van een Werkplaatstimmerman of Machinaal houtbewerker.

In de meubelindustrie helpt de Assistent houtbranche voornamelijk bij het monteren van meubels, zoals kasten en tafels. De Assistent houtbranche kan daarnaast bij de houtbewerkingmachines assisteren door het materiaal klaar te zetten en te stapelen bij het afvoeren van het materiaal van de machines.

In de houthandel zal hij vaak helpen met het inventariseren en verzamelen van hout en plaatmateriaal. Bij het verzamelen moet hij ook op de kwaliteit van het materiaal letten, bijvoorbeeld of het hout niet kromgetrokken is. De kenmerken waar hij op moet letten worden hem vooraf duidelijk verteld, zodat hij goed weet waar hij naar moet kijken.



De Assistent houtbranche meet het plaatmateriaal.

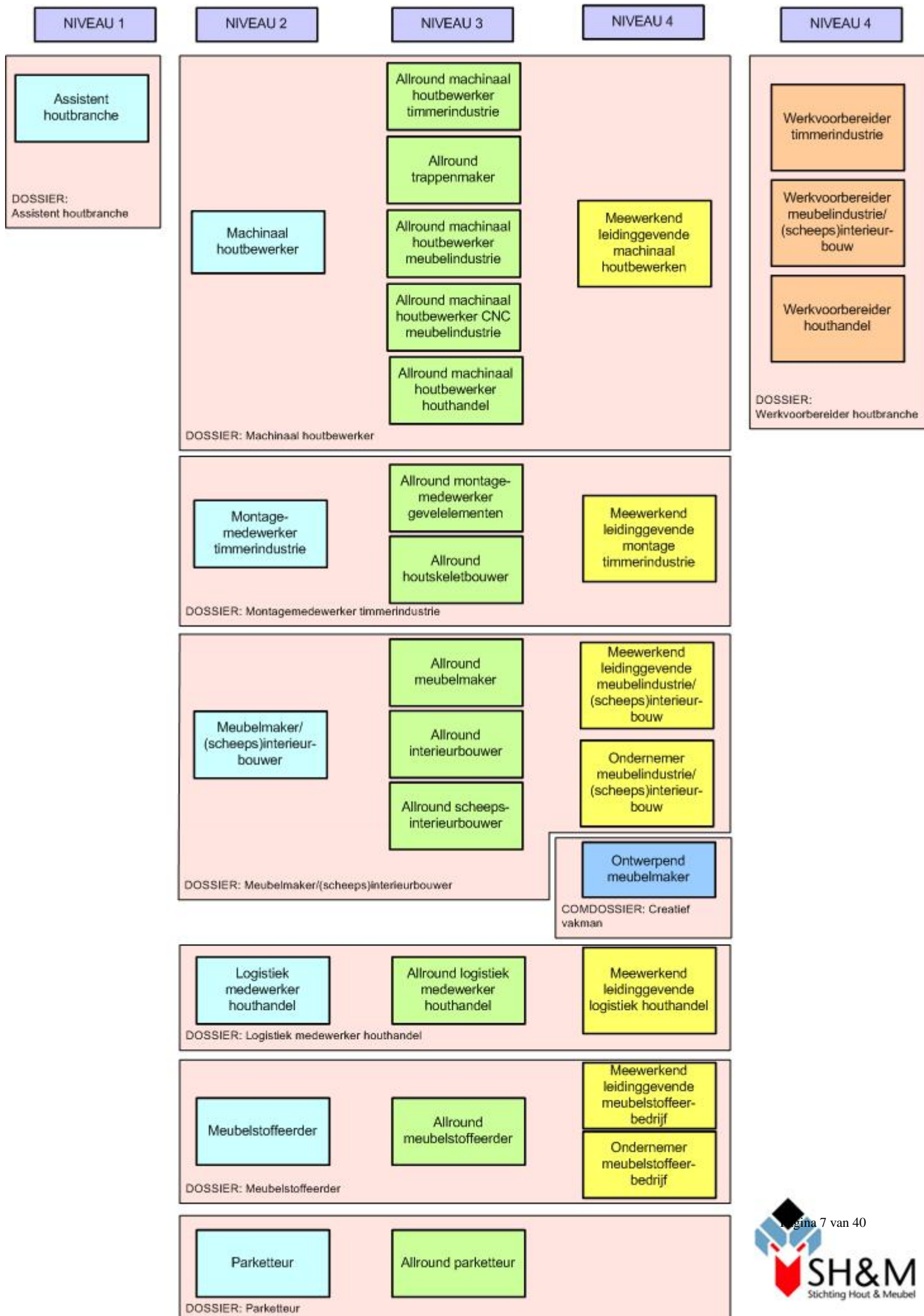
Wat wordt er van een Assistent houtbranche verwacht?

Als je aan de slag wilt als Assistent houtbranche, is het verstandig om te onderzoeken of dit werk bij je past. Van een beginnend Assistent houtbranche worden de volgende eigenschappen verwacht:

- Je houdt van het werken met natuurlijke producten als hout en plaatmateriaal. Omdat hout kostbaar is (hout is groeiend goud), is het belangrijk dat je er nauwkeurig en zorgvuldig mee omgaat.
- Je kunt goed samenwerken. Als Assistent houtbranche ondersteun je collega's bij verschillende werkzaamheden. Je neemt hen werk uit handen zodat zij door kunnen werken.
- Bij het werken met houtbewerkingmachines is het uiteraard belangrijk dat je werkt volgens veiligheidsvoorschriften. Deze worden je uitgelegd en moeten strikt worden opgevolgd. Ook zijn er verschillende procedures en bedrijfsrichtlijnen waar iedereen in het bedrijf zich aan moet houden. Dat vergt discipline.
- Als er problemen zijn, zoals een storing die optreedt bij een machine of je weet niet meer precies hoe je een opdracht moet uitvoeren, dan moet je niet schromen om je leidinggevende om hulp te vragen.

Plaats in de kwalificatiestructuur

Het kwalificatiedossier Assistent houtbranche neemt de volgende plaats in de kwalificatiestructuur van Stichting Hout & Meubel in:



*) Er bestaat in het Nederlands een dilemma als het gaat over het gebruik van woorden die als mannelijk en vrouwelijk geïnterpreteerd kunnen worden. We zouden consequent kunnen werken met 'hij/zij' en 'zijn/haar', maar dat geeft een gedwongenheid die wij stilistisch niet verantwoord vinden. De personen die de handelingen verrichten of beschreven worden, kunnen in onze optiek net zo goed mannen zijn als vrouwen.

Deel B: De kwalificaties

1. Inleiding

Voor u ligt Deel B van het kwalificatiedossier Assistent houtbranche. In dit deel worden op hoofdlijnen de diploma-eisen beschreven voor:

- *Assistent houtbranche (niveau 1)*

2. Algemene informatie

2.1 Colofon

Onder regie van	Kenniscentrum beroepsonderwijs bedrijfsleven Stichting Hout & Meubel (SH&M)
Ontwikkeld door	Stichting Hout & Meubel, afdeling Innovatiecentrum in samenwerking met sociale partners en vertegenwoordigers van de branches en het middelbaar beroepsonderwijs.
Verantwoording	Vastgesteld door: Het bestuur van Stichting Hout & Meubel op advies van de paritaire commissie beroepsonderwijs bedrijfsleven van Stichting Hout & Meubel Op: 01-12-2008 Te: Woerden.

2.2 Formele vereisten

Diploma(s)	Assistent houtbranche (niveau 1) - 1
In- en doorstroomrechten	<p>Voor instroom- en doorstroomrechten worden de wettelijke bepalingen aangehouden zoals vermeld in:</p> <ul style="list-style-type: none"> • de Doorstroomregeling VMBO-Beroepsonderwijs (ministerie van OCW, 2003) • WEB: Wet educatie en beroepsonderwijs (Staatsblad 501, 31 oktober 1995) • WHW: Wet op het hoger onderwijs en wetenschappelijk onderzoek, stb. 1992, 593)
Certificeerbare eenheden	
Wettelijke beroepsvereisten	Nee
Branche vereisten	Nee
Bron- en referentiedocumenten	<p>In dit kwalificatiedossier is gebruik gemaakt van het referentiedocument (Moderne) Vreemde talen en Nederlands.</p> <p>Tevens is in dit kwalificatiedossier gebruik gemaakt van het raamwerk Rekenen/Wiskunde mbo. Dit raamwerk is te vinden op www.fi.uu.nl/mbo/raamwerkrekenenwiskunde/welcome.xml</p> <p>Onlosmakelijk met dit kwalificatiedossier verbonden is het Brondocument Leren, Loopbaan en Burgerschap. De kwalificatie-eisen die in dit brondocument worden beschreven vormen samen met de diplomavereisten in dit kwalificatiedossier de wettelijke basis voor het onderwijs. Het brondocument is te vinden op www.coördinatiepunt.nl</p> <p>De volgende beroepscompetentieprofielen vormen de basis voor dit dossier:</p> <p>BCP Assistent machinaal houtbewerker meubelbedrijf gelegitimeerd door het Bestuur van de Stichting Scholings- en Werkgelegenheidsfonds Meubelindustrie (SSWM) d.d. 6 juli 2005</p> <p>BCP Assistent machinaal houtbewerker timmerindustrie gelegitimeerd door het Bestuur Stichting Scholings- en Werkgelegenheidsfonds Timmerindustrie (SSWT) d.d. 23 mei 2005</p> <p>BCP Assistent bestekzoeker gelegitimeerd door de Stichting Werkgelegenheids- en Scholingsprojecten (WESP) in de Houthandel: d.d. 19 september 2005</p>

2.3 Typering beroepengroep

De Assistent houtbranche is werkzaam in de meubelindustrie, (scheeps)interieurbouw, timmerindustrie of houthandel. De bedrijven variëren van kleine, middelgrote tot grote en gespecialiseerde bedrijven met verschillende vestigingen.

De Assistent houtbranche ontvangt leiding van zijn leidinggevende en werkt onder toezicht van de collega die hij assisteert. Naast het verrichten van ondersteunend werk, verricht hij ook zelfstandig eenvoudig werk, dat een fysiek karakter heeft. Het type uitvoerend werk verschilt per branche waar de Assistent houtbranche werkzaam is. De Assistent houtbranche maakt (onder toezicht) gebruik van interne transportmiddelen, zowel handbediend als gemotoriseerd.

De Assistent houtbranche verricht zijn werkzaamheden op verschillende plaatsen, bijvoorbeeld machinale werkplaatsen, montage-afdelingen, magazijnen en opslagplaatsen.

De complexiteit van het werk is niet groot. Het gaat in de meeste gevallen om eenvoudige en assisterende taken met een sterk routinematig en repeterend karakter. De Assistent houtbranche wordt heel direct aangestuurd. Hij heeft beperkte ruimte om zijn werkzaamheden naar eigen inzichten in te vullen. Zijn zelfstandigheid beperkt zich tot eenvoudige werkzaamheden. Hij legt verantwoording af aan zijn leidinggevende en/of de collega die hij assisteert.

Bij al zijn werkzaamheden dient de Assistent houtbranche de instructies en voorschriften op het gebied van veiligheid, kwaliteit, arbo en milieu in acht te nemen. Bij eventuele afwijkingen, problemen en/of moeilijkheden schakelt hij zijn leidinggevende en/of de collega die hij assisteert in.

2.4 Loopbaanperspectief

De Assistent houtbranche (niveau 1) kan binnen het onderwijs en de arbeidsmarkt doorgroeien naar een functie op niveau 2, zoals Meubelmaker/(scheeps)interieurbouwer, Montagemedewerker timmerindustrie, Machinaal houtbewerker en Logistiek medewerker.

Een ander perspectief op de arbeidsmarkt is verbreding van het werkgebied door over te stappen naar een verwante bedrijfstak.

2.5 Trends en innovaties

Hieronder worden enkele, voor de in dit kwalificatiedossier beschreven beroepen relevante ontwikkelingen beschreven. Het gaat hierbij om ontwikkelingen op de arbeidsmarkt en de beroepspraktijkvorming, ontwikkelingen in wetgeving en overheidsregulering en ontwikkelingen in de beroepsuitoefening zelf (b.v. technologische veranderingen of marktontwikkelingen in de sector). Deze ontwikkelingen worden beschreven om instellingen daarmee de mogelijkheid te bieden in de opleiding al rekening te houden met toekomstige veranderingen in de beroepsuitoefening.

Arbeidsmarkt en beroepspraktijkvorming	Uit recente arbeidsmarktonderzoeken blijkt dat het arbeidsmarktperspectief op landelijk niveau voor de Assistent houtbranche relatief goed is. Naar verwachting zullen er de komende jaren voldoende BPV-plaatsen beschikbaar zijn. Voor gegevens over de huidige arbeidsmarkt en de beschikbaarheid van BPV-plaatsen wordt verwezen naar: de jaarlijkse arbeidsmarktonderzoeken Meubelindustrie, opvraagbaar bij SSWM te Woerden; de jaarlijkse arbeidsmarktonderzoeken timmerindustrie, opvraagbaar bij SSWT te Bussum; het jaarlijkse arbeidsmarktonderzoek houthandel, opvraagbaar bij VVNH te Almere; de SH&M-publicatie 'Bedrijfstakprofielen Timmerindustrie, meubelindustrie en houthandel', opvraagbaar bij SH&M of te downloaden via www.shm.nl ; macrodoelmatigheidsadvies, opvraagbaar bij SH&M of te downloaden via www.shm.nl . Bedrijvenregisters van erkende leerbedrijven zijn opvraagbaar bij SH&M of te downloaden via www.shm.nl . Gegevens over BPV-plaatsen zijn ook te vinden op www.kansopstage.nl .
Wetgeving en regelgeving	De wetgeving op het gebied van arbo, veiligheid, gezondheid en milieu wordt steeds verder aangescherpt. De leidinggevende geeft op dit gebied instructies aan de Assistent houtbranche die zelf verantwoordelijkheid draagt voor het toepassen van deze instructies.
Ontwikkelingen in de beroepsuitoefening	Er worden als gevolg van nieuwe trends steeds nieuwe materialen toegepast. De Assistent houtbranche zal zijn kennis van en vaardigheden met deze materialen steeds moeten bijhouden. Er vinden altijd bepaalde technologische ontwikkelingen plaats, bijvoorbeeld wat betreft producten, gereedschappen, materialen, etc. De Assistent houtbranche moet hier te allen tijde rekening mee houden en zijn werkzaamheden en houding hierop afstemmen.

3. Overzicht van het kwalificatiedossier

Een kwalificatiedossier kan een of meerdere uitstromen bevatten. Met behulp van onderstaande matrix wordt, door te markeren welke kerntaken en werkprocessen de verschillende uitstromen gemeen hebben, duidelijk gemaakt waar de verwantschap tussen de verschillende uitstromen zich bevindt en waar uitstromen van elkaar verschillen.

Indien een dossier slechts 1 uitstroom bevat, wordt in deze matrix alleen het overzicht gegeven van de kerntaken en werkprocessen die bij deze uitstroom horen.

Legenda:

U1: Assistent houtbranche (niveau 1)

		Uits troo m
Kerntaak	Werkproces	U1
Kerntaak 1: Werken in houtverwerkende bedrijven		
	1.1 Werkinstructie ontvangen	x
	1.2 Materialen en gereedschappen verzamelen en controleren	x
	1.3 Materialen laden, lossen, opslaan en transporteren	x
	1.4 Productiewerkzaamheden uitvoeren	x
	1.5 Verzendklaar maken	x
	1.6 Werkplek opruimen en productiemiddelen schoonmaken	x

4. Beschrijving van de uitstromen

In dit hoofdstuk worden de verschillende uitstromen van dit kwalificatiedossier nader omschreven.

De uitstromen welk deel uit maken van dit dossier zijn:

- *Assistent houtbranche (niveau 1)*

4.1 Assistent houtbranche (niveau 1)

Algemene informatie

Context van de uitstroom	De Assistent houtbranche verricht zijn werkzaamheden op verschillende plaatsen, bijvoorbeeld machinale werkplaats, montage-afdeling, magazijnen en opslagplaatsen.																													
Typerende beroepshouding	Nauwkeurig en gedisciplineerd Nauwkeurigheid, discipline, netheid en concentratie zijn tijdens de werkzaamheden van belang, omdat er tijdens de werkzaamheden een goede balans gevonden moet worden tussen snelheid en kwaliteit en omdat er hoge eisen worden gesteld aan het eindresultaat. Veiligheidsbewustzijn Veiligheidsbewustzijn is van belang om zijn gezondheid en die van zijn collega's niet in gevaar te brengen. Hij neemt veiligheidsregels als vanzelfsprekend in acht.																													
Niveau van de beroepsuitoefening	Niveau 1																													
Rol en verantwoordelijkheden	Rol De Assistent houtbranche heeft een assisterende rol. Zelfstandigheid De Assistent houtbranche voert zijn werkzaamheden onder toezicht uit op basis van instructie. De werkzaamheden en aanpak van het werk liggen vast in orders, voorschriften en procedures. Hij heeft geen vrijheid om op eigen initiatief hiervan af te wijken. Aansturing De Assistent houtbranche wordt bij zijn werkzaamheden aangestuurd door de collega die hij assisteert en/of zijn leidinggevende. Het toezicht en de aansturing zijn direct van aard. De collega die hij assisteert en/of de leidinggevende is ter plaatse aanwezig of kan worden benaderd. Omgaan met problemen De Assistent houtbranche is alert bij het signaleren van afwijkingen en eventuele problemen. Hij lost problemen niet zelfstandig op maar meldt deze bij zijn leidinggevende of bij de collega die hij assisteert. Verantwoordelijkheid De Assistent houtbranche werkt altijd onder toezicht of begeleiding van een ervaren collega of leidinggevende. Hij is verantwoordelijk voor de kwaliteit van zijn eigen werk. Afbreukrisico Het afbreukrisico wordt beperkt door continue controle door de collega die hij assisteert of door de leidinggevende.																													
Complexiteit	Aard van het werk De Assistent houtbranche voert routinematig werk uit volgens standaardwerkwijzen. De complexiteit van het werk wordt beïnvloed door: onverwachte omstandigheden op locatie die zijn routinewerkzaamheden en planning kunnen beïnvloeden. Aard van de benodigde kennis en vaardigheden De Assistent houtbranche heeft taakgerichte kennis en -vaardigheden voor de uitoefening van het beroep.																													
Wettelijke beroepsvereisten	Nee																													
Branche vereisten	Nee																													
Nederlands en (moderne) vreemde talen, rekenen en wiskunde	<p>Standaard is in onderstaande matrix uitgewerkt wat voor de startende beroepsbeoefenaar de eisen zijn voor de beheersing van het Nederlands.</p> <p>De (moderne) vreemde taal of talen zijn voor zover relevant voor de beroepsuitoefening uitgewerkt.</p> <p>De eisen voor rekenen en wiskunde zijn, voor zover relevant voor de beroepsuitoefening, uitgewerkt.</p> <p>Nederlands</p> <table><tr><td></td><td>Luisteren</td><td>Lezen</td><td>Gesprekken voeren</td><td>Spreeken</td><td>Schrijven</td></tr><tr><td>C2</td><td></td><td></td><td></td><td></td><td></td></tr><tr><td>C1</td><td></td><td></td><td></td><td></td><td></td></tr><tr><td>B2</td><td></td><td></td><td></td><td></td><td></td></tr></table>							Luisteren	Lezen	Gesprekken voeren	Spreeken	Schrijven	C2						C1						B2					
	Luisteren	Lezen	Gesprekken voeren	Spreeken	Schrijven																									
C2																														
C1																														
B2																														

	Luisteren	Lezen	Gesprekken voeren	Spoken	Schrijven
B1	x	x			
A2	x	x	x	x	x
A1	x	x	x	x	x
Rekenen en wiskunde					
	Getallen	Ruimte en vorm	Gegevens verwerking	Verbanden	
Z2					
Z1					
Y2					
Y1					
X2					
X1	x	x	x		

5. Beschrijving van de kerntaken

In dit hoofdstuk zijn de verschillende kerntaken in dit kwalificatiedossier beschreven.

5.1 Kerntaak 1: Werken in houtverwerkende bedrijven

Kerntaak 1 Werken in houtverwerkende bedrijven	Werkprocessen bij kerntaak 1	
<p>Beschrijving kerntaak:</p> <p>De Assistent houtbranche ontvangt ter voorbereiding op zijn werkzaamheden instructies die tot de werkopdracht behoren. Hij krijgt deze van de leidinggevende of collega. Hij verneemt wat, hoe en wanneer de werkopdracht klaar moet zijn. De Assistent houtbranche verzamelt de benodigde materialen en gereedschappen volgens de werkopdracht. Als hij onvoldoende voorraad constateert, schakelt hij zijn leidinggevende in. De Assistent houtbranche controleert (visueel) de zelf verzamelde materialen en gereedschappen op een aantal afgesproken (kwaliteits)aspecten. De Assistent houtbranche transporteert intern (half)producten en materialen naar de afgesproken plaats. Daarnaast laadt en lost hij wanneer er (half)producten of materialen worden afgeleverd of klaar staan voor (intern)transport. Hij stapelt ze op het (interne) transportmiddel in logische volgorde of volgens orderbon, op instructie van de leidinggevende en/of volgens bedrijfsvoorschriften en slaat ze op. Zo nodig zorgt hij voor beschermingsmiddelen tegen beschadigingen. De Assistent houtbranche voert bewerkingen uit in het bedrijf waar hij werkzaam is. De werkzaamheden van de Assistent houtbranche kunnen verschillend van aard zijn en zijn afhankelijk van het type bedrijf waar hij werkzaam is. Hij kan bijvoorbeeld assisteren en/of ondersteunen bij het uitvoeren van in de branche meest voorkomende machinale houtbewerkingen met houtbewerkingmachines, het bewerken van materialen met gereedschappen, het samenstellen van losse onderdelen tot een (half)product of het inventariseren van voorraden. De Assistent houtbranche assisteert en/of ondersteunt bij het verzendklaar maken van (half)producten of materialen. Hij verpakt de (half)producten en materialen volgens instructies en aangegeven richtlijnen. Indien nodig brengt hij stickers en verwerkingsvoorschriften aan. De Assistent houtbranche maakt de werkplek, opslagplaats, gebruikte machines, randapparatuur en gereedschappen schoon. Hij voert hierbij het afval gescheiden af. Gebruikte gereedschappen, hulpmiddelen en het restmateriaal bergt hij op de daarvoor bestemde plekken op. Toelichting De Assistent houtbranche doet onder geen beding concessies aan zijn eigen veiligheid en die van anderen. De Assistent houtbranche kan een ervaren collega/leidinggevende assisteren of ondersteunen bij zijn werkzaamheden. Assisteren houdt in dat de Assistent houtbranche een collega helpt bij zijn werkzaamheden. Hij werkt niet zelfstandig maar onder voortdurende begeleiding. Ondersteunen houdt in dat de Assistent houtbranche zelfstandig eenvoudige werkzaamheden uitvoert onder direct toezicht van de collega/leidinggevende. De Assistent houttechnieken voert bij onduidelijkheden altijd overleg met zijn leidinggevende of met de collega die hij assisteert of ondersteund. Hij werkt nauwkeurig en zorgvuldig. Het opgeleverde werk voldoet aan de kwaliteitsvoorschriften van het bedrijf en de verwachtingen van de klant.</p>	1.1	Werkinstructie ontvangen
	1.2	Materialen en gereedschappen verzamelen en controleren
	1.3	Materialen laden, lossen, opslaan en transporteren
	1.4	Productiewerkzaamheden uitvoeren
	1.5	Verzendklaar maken
	1.6	Werkplek opruimen en productiemiddelen schoonmaken

6. Totaal overzicht proces-competentie-matrices

In de proces-competentie-matrix wordt aangegeven welke competenties aangewend worden bij de uitvoering van de werkprocessen van een kerntaak. Dit wordt per uitstroom aangegeven middels donker oranje blokjes. Indien de blokjes in de matrix licht grijs zijn gekleurd, zijn deze niet van toepassing op de desbetreffende uitstroom.

6.1 Proces-competentie-matrix Kerntaak 1: Werken in houtverwerkende bedrijven

Kerntaak 1 Werken in houtverwerkende bedrijven		Competenties																								
		A	B	C	D	E	F	G	H	I	J	K	L	M	N	O	P	Q	R	S	T	U	V	W	X	Y
		Beslissen en activiteiten initieren	Aansturen	Begeleiden	Aandacht en begrip tonen	Samenwerken en overleggen	Ethisch en integer handelen	Relaties bouwen en netwerken	Overtuigen en beïnvloeden	Presenteren	Formuleren en rapporteren	Vakdeskundigheid toepassen	Materialen en middelen inzetten	Analyseren	Onderzoeken	Creëren en innoveren	Leren	Plannen en organiseren	Op de behoeften en verwach- tingen van de "klant" richten	Kwaliteit leveren	Instructies en procedures opvolgen	Omgaan met verandering en aanpassen	Met druk en tegenslag omgaan	Gedrevenheid en ambitie tonen	Ondernemend en commercieel handelen	Bedrijfsmatig handelen
Werkprocessen																										
1.1	Werkinstructie ontvangen					■																				
1.2	Materialen en gereedschappen verzamelen en controleren					■						■									■					
1.3	Materialen laden, lossen, opslaan en transporteren					■						■									■					
1.4	Productiewerkzaamheden uitvoeren					■						■									■					

Deel C: Uitwerking van de kwalificaties

1. Inleiding

Deel C is vastgesteld door het bestuur van het kenniscentrum, op advies van de paritaire commissie beroepsonderwijs en bedrijfsleven. Het (beroeps)onderwijs en bedrijfsleven hebben in gezamenlijkheid besloten dat de nadere uitwerking van deel C het onderwijs een goede basis biedt om een beroepsopleiding op te bouwen.

In dit deel van het kwalificatiedossier wordt de informatie uit deel B gespecificeerd, voor elke uitstroom. In de proces-competentie-matrices wordt specifiek per uitstroom aangegeven welke competenties aangewend worden bij de uitvoering van de onderscheiden werkprocessen. In de detaillering van de matrices wordt verantwoord waarom en hoe deze competenties van toepassing zijn.

2. Uitstromen

Detaillering proces-competentie-matrices

In de detaillering van de matrices wordt duidelijk dat een bepaalde competentie van toepassing is, en wordt beschreven hoe die competenties worden aangewend ten behoeve van het resultaat van het werkproces. Per competentie kunnen meerdere componenten van toepassing zijn. Waar van toepassing, zijn kennis en vaardigheden vermeld welke nodig zijn voor competent gedrag, eventueel aangevuld met referenties (naar concrete geldende normen).

2.1 Assistent houtbranche (niveau 1)

Kerntaak 1 Werken in houtverwerkende bedrijven

Proces-competentie-matrix Assistent houtbranche (niveau 1)

Kerntaak 1 Werken in houtverwerkende bedrijven	Competenties																								
	A	B	C	D	E	F	G	H	I	J	K	L	M	N	O	P	Q	R	S	T	U	V	W	X	Y
	Beslissen en activiteiten initiëren	Aansturen	Begeleiden	Aandacht en begrip tonen	Samenwerken en overleggen	Ethisch en integer handelen	Relaties bouwen en netwerken	Overtuigen en beïnvloeden	Presenteren	Formuleren en rapporteren	Vakdeskundigheid toepassen	Materialen en middelen inzetten	Analyseren	Onderzoeken	Creëren en innoveren	Leren	Plannen en organiseren	Op de behoeften en verwachtingen van de "Klant" richten	Kwaliteit leveren	Instructies en procedures opvolgen	Omgaan met verandering en aanpassen	Met druk en tegenslag omgaan	Gedrevenheid en ambitie tonen	Ondernemend en commercieel handelen	Bedrijfsmatig handelen
Werkprocessen																									
1.1	Werkinstructie ontvangen				X																				
1.2	Materialen en gereedschappen verzamelen en controleren				X							X								X					
1.3	Materialen laden, lossen, opslaan en transporteren				X							X								X					
1.4	Productiewerkzaamheden uitvoeren				X							X								X					
1.5	Verzendklaar maken				X							X								X					
1.6	Werkplek opruimen en productiemiddelen schoonmaken				X							X								X					

Betekenis van de kerntaak voor deze uitstroom

In deze matrix is per kerntaak aangegeven welke competenties aangewend worden bij de uitvoering van de werkprocessen voor deze uitstroom. Dit is zichtbaar door middel van een kruisje in de matrix.

Detaillering proces-competentie-matrix Assistent houtbranche (niveau 1)

Kerntaak 1 Werken in houtverwerkende bedrijven			
1.1 werkproces: Werkinstructie ontvangen			
Omschrijving	De Assistent houtbranche ontvangt van de leidinggevende of collega, ter voorbereiding op zijn werkzaamheden, instructies die tot de werkopdracht behoren. Hij luistert naar zijn leidinggevende of collega en verneemt wat hij moet doen, hoe hij het moet doen en wanneer de werkopdracht klaar moet zijn.		
Gewenst resultaat	De werkopdracht is begrepen, alle relevante informatie is bekend.		
Competentie	Component(en)	Prestatie-indicator	Vakkennis en vaardigheden
Samenwerken en overleggen	<ul style="list-style-type: none"> Anderen raadplegen en betrekken 	De Assistent houtbranche ontvangt instructies voor de werkopdracht van zijn leidinggevende tijdens de voorbereiding van de werkzaamheden, en bij onduidelijkheden vraagt hij om uitleg, zodat hij de werkopdracht geheel begrijpt.	<ul style="list-style-type: none"> Luisteren Overleggen Vragen stellen

Kerntaak 1 Werken in houtverwerkende bedrijven**1.2 werkproces: Materialen en gereedschappen verzamelen en controleren**

Omschrijving	De Assistent houtbranche verzamelt de benodigde materialen en gereedschappen volgens de werkopdracht. Als hij onvoldoende voorraad constateert, schakelt hij zijn leidinggevende in. De Assistent houtbranche controleert (visueel) de zelf verzamelde materialen en gereedschappen op een aantal afgesproken (kwaliteits)aspecten.		
Gewenst resultaat	De materialen en gereedschappen zijn verzameld en gecontroleerd conform de werkopdracht en de vooraf gestelde (kwaliteits)aspecten.		
Competentie	Component(en)	Prestatie-indicator	Vakkennis en vaardigheden
Instructies en procedures opvolgen	<ul style="list-style-type: none">• Instructies opvolgen• Werken conform veiligheidsvoorschriften• Werken conform voorgeschreven procedures	De Assistent houtbranche volgt bij het verzamelen en controleren instructies en aanwijzingen op van zijn leidinggevende/ervaren collega's over procedures en voorschriften, zodat het werk veilig en volgens afspraak wordt uitgevoerd.	<ul style="list-style-type: none">• Afmetingen kennen• Controleren• Eenvoudige meetmethoden kennen• Elektrische, pneumatische en handgereedschappen herkennen• Hulpmiddelen voor meten en controleren herkennen• Instructies rondom procedures en voorschriften opvolgen• Luisteren• Overige materialen herkennen zoals: lijm, hang en sluitwerk, bevestigingsmiddelen• Samenwerken• Uiterlijke verschillen van de meest toegepaste houtsoorten en plaatmaterialen herkennen• Verzamelen• Vragen stellen
Materialen en middelen inzetten	<ul style="list-style-type: none">• Geschikte materialen en middelen kiezen	De Assistent houtbranche kiest de juiste materialen en middelen waarbij hij controleert op vooraf gestelde aspecten, zodat de materialen en middelen conform de werkopdracht worden verzameld.	<ul style="list-style-type: none">• Zie de eerste competentie van dit werkproces

Kerntaak 1 Werken in houtverwerkende bedrijven

1.2 werkproces: Materialen en gereedschappen verzamelen en controleren

Samenwerken en overleggen	<ul style="list-style-type: none">• Anderen raadplegen en betrekken• Proactief informeren• Aanpassen aan de groep	<p>De Assistent houtbranche werkt bij het verzamelen en controleren van materialen en gereedschappen actief aan een goede werkrelatie met zijn collega's, zodat er tijdens de samenwerking geen conflicten ontstaan en het werk geen vertraging oploopt.</p> <p>Daarnaast raadpleegt hij zijn leidinggevende of ervaren collega tijdig bij onduidelijkheden, zodat fouten tijdens het werk worden voorkomen.</p> <p>Tevens meldt hij bij onvoldoende voorraad het tekort bij zijn leidinggevende, zodat de leidinggevende goed geïnformeerd is en de voorraad op peil kan brengen.</p>	<ul style="list-style-type: none">• Zie de eerste competentie van dit werkproces
---------------------------	---	--	--

Kerntaak 1 Werken in houtverwerkende bedrijven**1.3 werkproces: Materialen laden, lossen, opslaan en transporteren**

Omschrijving	De Assistent houtbranche transporteert intern (half)producten en materialen naar de afgesproken plaats. Daarnaast laadt en lost hij wanneer er (half)producten of materialen worden afgeleverd of klaar staan voor (intern)transport. Hij stapelt ze op het (interne) transportmiddel in logische volgorde of volgens orderbon, op instructie van de leidinggevende en/of volgens bedrijfsvoorschriften en slaat ze op. Zo nodig zorgt hij voor beschermingsmiddelen tegen beschadigingen.		
Gewenst resultaat	De (half)producten of materialen zijn intern, schade vrij, getransporteerd naar de afgesproken plaats, opgeslagen en zonodig voorzien van beschermingsmiddelen. De (half)producten of materialen zijn geladen of gelost.		
Competentie	Component(en)	Prestatie-indicator	Vakkennis en vaardigheden
Instructies en procedures opvolgen	<ul style="list-style-type: none">• Instructies opvolgen• Werken conform veiligheidsvoorschriften• Werken conform voorgeschreven procedures	De Assistent houtbranche volgt instructies en aanwijzingen op van zijn leidinggevende/ervaren collega's over procedures en voorschriften bij het transporteren van materialen, zodat het werk veilig en volgens afspraak wordt uitgevoerd.	<ul style="list-style-type: none">• (Persoonlijke) beschermingsmiddelen gebruiken• Instructies rondom procedures en voorschriften opvolgen• Interne transportmiddelen hanteren• Laad- en losmethoden• Luisteren• Opslagmethoden kennen• Samenwerken• Tiltechnieken• Vragen stellen
Materialen en middelen inzetten	<ul style="list-style-type: none">• Materialen en middelen doelmatig gebruiken• Materialen en middelen doeltreffend gebruiken• Goed zorgdragen voor materialen en middelen	De Assistent houtbranche gebruikt materialen en middelen bij het laden, lossen en transporteren waarvoor ze bedoeld zijn en gaat er zorgvuldig en netjes mee om, zodat er geen schade aan de (hulp)middelen en (half)producten en materialen ontstaat.	<ul style="list-style-type: none">• Zie de eerste competentie van dit werkproces
Samenwerken en overleggen	<ul style="list-style-type: none">• Anderen raadplegen en betrekken• Aanpassen aan de groep	De Assistent houtbranche werkt bij het laden, lossen, opslaan en transporteren van materialen actief aan een goede werkerelatie met zijn collega's, zodat er tijdens de samenwerking geen conflicten ontstaan en het werk geen vertraging oploopt. Daarnaast raadpleegt hij zijn leidinggevende of ervaren collega tijdig bij onduidelijkheden, zodat fouten tijdens het werk worden voorkomen.	<ul style="list-style-type: none">• Zie de eerste competentie van dit werkproces

Kerntaak 1 Werken in houtverwerkende bedrijven**1.4 werkproces: Productiewerkzaamheden uitvoeren**

Omschrijving	De Assistent houtbranche voert bewerkingen uit in het bedrijf waar hij werkzaam is. De werkzaamheden van de Assistent houtbranche kunnen verschillend van aard zijn en zijn afhankelijk van het type bedrijf waar hij werkzaam is. Hij kan bijvoorbeeld assisteren en/of ondersteunen bij het uitvoeren van in de branche meest voorkomende machinale houtbewerkingen met houtbewerkingmachines, het bewerken van materialen met gereedschappen, het samenstellen van losse onderdelen tot een (half)product of het inventariseren van voorraden.		
Gewenst resultaat	Bewerkingen zijn volgens opdracht en in samenwerking met een ervaren collega uitgevoerd.		
Competentie	Component(en)	Prestatie-indicator	Vakkennis en vaardigheden
Instructies en procedures opvolgen	<ul style="list-style-type: none">• Instructies opvolgen• Werken conform veiligheidsvoorschriften• Werken conform voorgeschreven procedures	De Assistent houtbranche volgt instructies en aanwijzingen op van zijn leidinggevende/ervaren collega's over procedures en voorschriften, zodat het werk veilig en volgens afspraak wordt uitgevoerd.	<ul style="list-style-type: none">• (Persoonlijke) beschermingsmiddelen gebruiken• Apparatuur en gereedschappen voor opsluit- en (af)montagewerk hanteren• Beladen en ontladen van machines• Beveiligingsmiddelen gebruiken• Elektrische, pneumatische en handgereedschappen hanteren• Hulpmiddelen hanteren• Instructies rondom procedures en voorschriften opvolgen• Luisteren• Opsluit- en (af)montagemethoden kennen• Samenwerken• Standaard machinale houtbewerkingmethoden kennen• Vragen stellen

Kerntaak 1 Werken in houtverwerkende bedrijven

1.4 werkproces: Productiewerkzaamheden uitvoeren

Materialen en middelen inzetten	<ul style="list-style-type: none">• Materialen en middelen doelmatig gebruiken• Materialen en middelen doeltreffend gebruiken• Goed zorgdragen voor materialen en middelen	De Assistent houtbranche gebruikt bij het uitvoeren van zijn werkzaamheden de materialen en middelen waarvoor ze bedoeld zijn en gaat er zorgvuldig en netjes mee om zonder veel materiaal te verspillen, zodat gemaakte onderdelen of (half)producten voldoen aan de eisen van de instructie, (hulp)middelen langdurig meegaan en er geen onnodige kosten worden gemaakt.	<ul style="list-style-type: none">• Zie de eerste competentie van dit werkproces
Samenwerken en overleggen	<ul style="list-style-type: none">• Anderen raadplegen en betrekken• Aanpassen aan de groep	De Assistent houtbranche werkt bij het uitvoeren van productiewerkzaamheden actief aan een goede werkrelatie met zijn collega's, zodat er tijdens de samenwerking geen conflicten ontstaan en het werk geen vertraging oploopt. Daarnaast raadpleegt hij zijn leidinggevende of ervaren collega tijdig bij onduidelijkheden, zodat fouten tijdens et werk worden voorkomen	<ul style="list-style-type: none">• Zie de eerste competentie van dit werkproces

Kerntaak 1 Werken in houtverwerkende bedrijven**1.5 werkproces: Verzendklaar maken**

Omschrijving	De Assistent houtbranche assisteert en/of ondersteunt bij het verzendklaar maken van (half)producten of materialen. Hij verpakt de (half)producten en materialen volgens instructies en aangegeven richtlijnen. Indien nodig brengt hij stickers en verwerkingsvoorschriften aan.		
Gewenst resultaat	De verpakte (half)producten of materialen zijn verzendklaar.		
Competentie	Component(en)	Prestatie-indicator	Vakkennis en vaardigheden
Instructies en procedures opvolgen	<ul style="list-style-type: none">• Instructies opvolgen• Werken conform veiligheidsvoorschriften• Werken conform voorgeschreven procedures	De Assistent houtbranche volgt instructies en aanwijzingen op van zijn leidinggevende/ervaren collega's over procedures en voorschriften bij het verzendklaar maken van producten en materialen, zodat het werk veilig en volgens afspraak wordt uitgevoerd.	<ul style="list-style-type: none">• (Persoonlijke) beschermingsmiddelen gebruiken• Elektrische, pneumatische en handgereedschappen hanteren• Hulpmiddelen hanteren• Instructies rondom procedures en voorschriften opvolgen• Luisteren• Samenwerken• Verpakkingsmaterialen toepassen• Verpakkingsmethoden kennen• Vragen stellen
Materialen en middelen inzetten	<ul style="list-style-type: none">• Materialen en middelen doelmatig gebruiken• Materialen en middelen doeltreffend gebruiken• Goed zorgdragen voor materialen en middelen	De Assistent houtbranche gebruikt de materialen en gereedschappen die gehanteerd worden bij het verzendklaar maken waarvoor ze bedoeld zijn, zorgvuldig en zonder veel materiaal te verspillen, zodat de (half)producten of het hout en plaatmateriaal op verantwoorde wijze verzendklaar worden gemaakt zonder onnodige kosten te maken.	<ul style="list-style-type: none">• Zie de eerste competentie van dit werkproces
Samenwerken en overleggen	<ul style="list-style-type: none">• Anderen raadplegen en betrekken• Aanpassen aan de groep	De Assistent houtbranche werkt bij het verzendklaar maken van (half)producten of materialen actief aan een goede werkrelatie met zijn collega's, zodat er tijdens de samenwerking geen conflicten ontstaan en het werk geen vertraging oploopt. Daarnaast raadpleegt hij zijn leidinggevende of ervaren collega tijdig bij onduidelijkheden, zodat fouten tijdens het werk worden voorkomen.	<ul style="list-style-type: none">• Zie de eerste competentie van dit werkproces

Kerntaak 1 Werken in houtverwerkende bedrijven**1.6 werkproces: Werkplek opruimen en productiemiddelen schoonmaken**

Omschrijving	De Assistent houtbranche maakt de werkplek, opslagplaats, gebruikte machines, randapparatuur en gereedschappen schoon. Hij voert hierbij het afval gescheiden af. Gebruikte gereedschappen, hulpmiddelen en het restmateriaal bergt hij op de daarvoor bestemde plekken op.		
Gewenst resultaat	De werkplek, opslagplaats en machines zijn schoon. Restmaterialen zijn afgevoerd en losse handgereedschappen zijn opgeborgen.		
Competentie	Component(en)	Prestatie-indicator	Vakkennis en vaardigheden
Instructies en procedures opvolgen	<ul style="list-style-type: none">• Instructies opvolgen• Werken conform veiligheidsvoorschriften• Werken conform voorgeschreven procedures	De Assistent houtbranche volgt instructies en aanwijzingen op van zijn leidinggevende/ervaren collega's over procedures en voorschriften bij het opruimen en schoonmaken, zodat het werk veilig en volgens afspraak wordt uitgevoerd.	<ul style="list-style-type: none">• (Persoonlijke) beschermingsmiddelen gebruiken• Afval gescheiden afvoeren• Instructies rondom procedures en voorschriften opvolgen• Luisteren• Opslagmethoden voor gereedschappen kennen• Restmaterialen opslaan• Schoonmaakgereedschappen en -middelen hanteren• Schoonmaken en opruimen• Vragen stellen
Materialen en middelen inzetten	<ul style="list-style-type: none">• Goed zorgdragen voor materialen en middelen	De Assistent houtbranche maakt de werkplek schoon en ruimt deze op, hij maakt de machines en gereedschappen schoon en bergt de gereedschappen op, zodat de materialen en middelen klaar staan voor een volgend gebruik.	<ul style="list-style-type: none">• Zie de eerste competentie van dit werkproces
Samenwerken en overleggen	<ul style="list-style-type: none">• Anderen raadplegen en betrekken	De Assistent houtbranche raadpleegt bij het opruimen van de werkplek en schoonmaken van productiemiddelen zijn leidinggevende of ervaren collega tijdig bij onduidelijkheden, zodat fouten tijdens het werk worden voorkomen.	<ul style="list-style-type: none">• Zie de eerste competentie van dit werkproces

3. Certificeerbare eenheden

In dit dossier zijn geen certificeerbare eenheden opgenomen.

Deel D: Verantwoording

1. Inleiding

De verantwoording bij het kwalificatiedossier heeft tot doel de ontwikkeling van het kwalificatiedossier toe te lichten en te verantwoorden.

Het is een verantwoording van de stappen die zijn gezet bij het opstellen van het kwalificatiedossier zodat voor derden de procesgang transparant is. Het is een toelichting op de keuzes die zijn gemaakt bij het opstellen van de kwalificaties, zodat voor gebruikers inzichtelijk is wat wel en niet in het kwalificatiedossier is opgenomen en waarom die keuzes zijn gemaakt. Het is een vooruitblik op het ontwikkelingsperspectief van de kwalificaties in het licht van de dynamiek op de arbeidsmarkt en de dynamiek in de relaties tussen opleidingsinstellingen en behoeften van het bedrijfsleven.

Het Verantwoordingsdocument is van en voor de gebruikers. De verantwoording helpt het beroepsonderwijs keuzes te maken bij de inrichting van het onderwijs, de inhoud van de beroepspraktijkvorming en de examinering. Voor het bedrijfsleven wordt inzichtelijk gemaakt wat de relatie is tussen hun 'eigen' beroepscompetentieprofiel en het uiteindelijke kwalificatiedossier. Daarbij zijn twee vertaalslagen aan de orde:

- de selectie van een, respectievelijk het verwant verklaren van meerdere beroepscompetentieprofielen
- de vertaling van vakvolwassen beroepsbeoefenaar naar beginnend beroepsbeoefenaar met inachtneming van de wettelijke beroepsvereisten

De verantwoording bestaat uit twee delen:

- Proces- en inhoudsinformatie
- Ontwikkel- en onderhoudsinformatie

In Proces- en inhoudsinformatie staat reflectie op het ontwikkelingsproces van het kwalificatiedossier centraal. Belangrijke thema's zijn wie in welke hoedanigheid betrokken is geweest bij de ontwikkeling van het kwalificatiedossier en welke onderwerpen en discussies aan de orde waren. In de Ontwikkel- en onderhoudsinformatie geven de betrokken partijen aan welke agenda voor de toekomst uit het overleg en de discussiepunten tussen alle partijen tijdens het tot stand komen van het kwalificatiedossier naar voren zijn gekomen.

2. Proces- en inhoudsinformatie

2.1 Betrokkenen

Het kwalificatiedossier Assistent houtbranche is ontwikkeld onder regie van het Innovatiecentrum van de Stichting Hout & Meubel in samenwerking met de branchecommissies Timmerindustrie, Meubelindustrie en Houthandel. De branchecommissies hebben de inhoud van de uitstromen en daarmee van het kwalificatiedossier vastgesteld en adviezen uitgebracht. De branchecommissies hebben dit dossier ter goedkeuring voorgelegd aan de Paritaire Commissie van de Stichting Hout & Meubel.

De Branchecommissie Timmerindustrie van Stichting Hout & Meubel bestaat uit Vertegenwoordigers van industriële timmerbedrijven (op voordracht van de werkgeversorganisatie), coördinatoren/docenten van ROC's en een vertegenwoordiger van het scholingfonds SSWT. De SH&M vertegenwoordiging bestaat uit een opleidingsadviseur, inhoudsdeskundigen en onderwijskundigen.

De Branchecommissie Meubelindustrie van Stichting Hout & Meubel bestaat uit vertegenwoordigers van meubel- en interieurbouwbedrijven (op voordracht van de werkgeversorganisatie), coördinatoren/docenten van ROC's /vakscholen en een vertegenwoordiger van het scholingfonds SSWM. De SH&M vertegenwoordiging bestaat uit een opleidingsadviseur, inhoudsdeskundigen en onderwijskundigen.

De Branchecommissie Houthandel van Stichting Hout & Meubel bestaat uit personeelsmanagers van houthandelsbedrijven (op voordracht van de werkgeversorganisatie), coördinatoren/docenten van ROC's /vakscholen en een vertegenwoordiger van het scholingfonds voor de houthandel (voorheen WESP maar miv juli 2007 ondergebracht bij de VVNH). De SH&M vertegenwoordiging bestaat uit een opleidingsadviseur, inhoudsdeskundigen en onderwijskundigen.

In de Paritaire Commissie van Stichting Hout & Meubel zijn de MBO-raad en de werkgevers- en werknemersorganisaties vertegenwoordigd en namens de SH&M de directeur SH&M en manager Innovatiecentrum SH&M.

De Paritaire Commissie heeft het Bestuur van de Stichting Hout & Meubel geadviseerd het dossier goed te keuren en het Bestuur heeft vervolgens het dossier vastgesteld.

Op basis van de beoordelingen en opmerkingen van de leden van de Paritaire Commissie, de branchecommissieleden en inhoudsdeskundigen zijn aanbevelingen en discussiepunten geformuleerd. Deze zijn terug te vinden onder paragraaf 2.4 Discussiepunten.

Doorstroom van het vmbo naar het mbo

Samen met het Platform vmbo Bouwtechniek heeft de SH&M zich in de afgelopen jaren ingespannen om het onderwijs in vmbo-Bouwtechniek vorm te geven. Die inspanning heeft er onder meer toe geleid dat de differentiatie Fijnhout is teruggekeerd als erkende uitstroom in het vmbo. Daarbij heeft SH&M de zorg voor stageplaatsen bij erkende leerbedrijven op zich genomen.

Om de instroom naar vmbo-Bouwtechniek te bevorderen, doorstroom naar mbo gemakkelijker te maken en vmbo vakdocenten Bouwtechniek te ondersteunen, biedt SH&M het vmbo het volgende:

- leermiddelen afgestemd op het juiste niveau en zorgend voor een doorlopende leerlijn naar het mbo;
- ondersteuning aan docenten en leerlingen bij het leerwerktraject;
- nascholing voor vmbo docenten;
- het verzorgen van voorlichting, aan leerlingen en ouders, om een verantwoorde keus gemakkelijker te maken.

(Zie ook: www.vmbo-bouwtechniek.nl)

2.2 Verwantschap

Voorafgaand aan de keuze om verwante beroepscompetentieprofielen in dit kwalificatiedossier samen te brengen, zijn de beroepscompetentieprofielen in zowel de hout- en meubelbranche als in de bouw en metaalsector geheel bekeken en met elkaar vergeleken.

Voor de ontwikkeling van dit kwalificatiedossier is gebruik gemaakt van de volgende beroepscompetentieprofielen:

- Assistent machinaal houtbewerker meubelbedrijf gelegitimeerd door het Bestuur van de Stichting Scholings- en Werkgelegenheidsfonds Meubelindustrie (SSWM) d.d. 6 juli 2005;
- Assistent machinaal houtbewerker timmerindustrie gelegitimeerd door het Bestuur Stichting Scholings- en Werkgelegenheidsfonds Timmerindustrie (SSWT) d.d. 23 mei 2005;
- Assistent bestekzoeker gelegitimeerd door de Stichting Werkgelegenheids- en Scholingsprojecten (WESP) in de Houthandel d.d. 19 september 2005.

De bovenstaande beroepscompetentieprofielen vertonen op basis van vergelijking substantiële overlap betreffende de werkprocessen, verantwoordelijkheid en complexiteit. Op basis van de vergelijking is de conclusie getrokken dat de branches waarin de beroepen worden uitgeoefend verschillen, maar dat de werkzaamheden voor een groot deel gelijk aan elkaar zijn en dat de genoemde beroepscompetentieprofielen dus gecombineerd kunnen worden in één kwalificatiedossier.

2.3 Vertaling beroepscompetentieprofielen in kwalificatiedossier

Het kwalificatiedossier Assistent houtbranche heeft één uitstroom. De uitstroom wordt gelegitimeerd door de vraag van de arbeidsmarkt. De uitstroom is herkenbaar in de onderliggende beroepscompetentieprofielen:

Beroepscompetentieprofiel	Uitstroom kwalificatiedossier
Assistent machinaal houtbewerker meubelbedrijf Assistent machinaal houtbewerker timmerindustrie Assistent bestekzoeker	Assistent houtbranche

Bepalend voor de keuze van uitstromen zijn de volgende aspecten:

- aansluiting op de arbeidsmarkt;
- uitvoerbaarheid voor beroepsonderwijs en bedrijfsleven;
- effect op de loopbaan van de leerling;
- duurzaamheid van het kwalificatiedossier.

De in de beroepscompetentieprofielen aangegeven en omschreven niveau-aspecten (rol, verantwoordelijkheid en complexiteit) werden door de PAC te zwaar bevonden voor een breed inzetbare assistent. Daarnaast vond de PAC dat het dossier AKA niet voldoende herkenbaar was voor de houtbranche. Deze twee bevindingen hebben geresulteerd in de beslissing van de PAC om een branchespecifieke dossier Assistent houtbranche te laten ontwikkelen.

De PAC heeft er voor gekozen om niveau 1 over de meubel- en timmerbranche en de houthandel breed aan te bieden. De parketbranche beraadt zich nog over een aansluiting bij het dossier (zie de ontwikkelagenda). De vertegenwoordigers van de meubelstofleverbedrijven zagen geen relevantie voor de kwalificatie van assistent binnen hun branche en hebben afgezien van aansluiting bij het dossier.

De kerntaken vanuit de BCP's zijn niet één op één terug te vinden in dit kwalificatiedossier vanwege verandering van het format. De definiëring en structuur van de BCP's zijn anders dan de vereisten voor dit dossier. De BCP's beschrijven de vakvolwassen beroepsbeoefenaar. Het kwalificatiedossier daarentegen beschrijft het eindniveau van de opleiding. Ofwel het niveau van de beginnend beroepsbeoefenaar.

De verschillen tussen de vakvolwassen en de beginnend beroepsbeoefenaar in technische uitvoering zijn klein. Wel zal hij eerder dan de vakvolwassen Assistent houtbranche instructies vragen aan zijn leidinggevende of andere betrokkenen van zijn organisatie. De branchecommissies geven aan dat het een aantal jaren praktijkervaring duurt, voordat iemand vakvolwassen is. Dit heeft te maken met zijn ontwikkeling binnen het bedrijf, het beter en sneller kunnen anticiperen op werkopdrachten en omstandigheden en het toegenomen inzicht in de organisatie en bedrijfsprocessen.

2.4 Discussiepunten

Aantal uitstromen

Binnen de Paritaire Commissie is er discussie geweest over het aantal uitstromen binnen het kwalificatiedossier Assistent houtbranche. De discussie ging er over of er één uitstroom voor de verschillende branches kwam of dat er voor elke branche een specifieke uitstroom moest komen.

De Paritaire Commissie heeft besloten om één uitstroom aan te houden en deze breed te houden om aan de verschillende branches tegemoet te kunnen komen.

Het kwalificatieprofiel voldoet aan de wensen van de branches, waardoor er verder geen essentiële discussiepunten aan de orde zijn geweest.

2.5 Wijzigingen ten opzichte van de voorgaande versie

Categorie	Kruis aan welke categorie van toepassing is	Omschrijving
Categorie 1: Nieuw dossier		Dit dossier zat voorheen niet in de kwalificatiestructuur. Nadere toelichting is niet nodig.
Categorie 2: Nieuwe elementen		Dit betreft sterk gewijzigde dossiers waarop het Coördinatiepunt een ingangstoets heeft uitgevoerd. Er is sprake van nieuwe of samengevoegde uitstromen, certificeerbare eenheden, bcp's, etc. Bij de toelichting onder deze tabel bevindt zich een samenvatting van de wijzigingen in dit dossier.
Categorie 3: Wijzigingen	x	Er zijn zaken gewijzigd in een bestaand dossier. Bijvoorbeeld inhoudelijke wijzigingen in de kerntaakbeschrijving, veranderingen in competentiekeuzes en resultaatveranderingen in prestatie-indicatoren. Ook kleinere wijzigingen, zoals het toevoegen van matrices voor rekenen/wiskunde, het herstellen van spelfouten, herformuleringen die geen betekenisverschillen inhouden en beperkte tekstuele wijzigingen in de uitwerking van deel C vallen hieronder. Bij de toelichting onder deze tabel bevindt zich een samenvatting van de wijzigingen in dit dossier.
Categorie 4: Ongewijzigd		Dossier is volledig ongewijzigd. Nadere toelichting is niet nodig.

Toelichting wijzigingen categorie 3:

Deel A: het schema van de kwalificatiestructuur is gewijzigd. De oorspronkelijke vier uitstromen Machinaal houtbewerker niveau 2 zijn geclusterd tot één uitstroom.

Deel B, hoofdstuk 4: per uitstroom is de tabel Rekenen/wiskunde opgenomen.

Deel C: de items in de kolom Vakkenis en vaardigheden zijn samengenomen en gelden nu voor het gehele werkproces.

Deel D, paragraaf 3: Het tijdspad in de ontwikkelagenda is gewijzigd.

3. Ontwikkel- en onderhoudsperspectief

In de onderstaande ontwikkelagenda is aangegeven wat in de paritaire commissie is afgesproken over:

- de termijn waarop het kwalificatiedossier opnieuw bekeken wordt;
- de items die bij het onderhoud van het kwalificatiedossier in elk geval aan de orde zullen komen;
- de wijze waarop informatie uit het kwaliteitszorgsysteem van het kenniscentrum over de tevredenheid van gebruikers van het dossier bij de onderhoudsbeurt betrokken wordt.

Onderwerp	Actie	Wie	Wanneer
Onderhoud kwalificatiedossier: - onderzoek klanttevredenheid	Onderzoeken klanttevredenheid bij afnemers kwalificatiestructuur	SH&M	2009 en daarna elke 2 jaar
Onderhoud kwalificatiedossier: - aansluiting op vmbo	Afstemmen met vmbo platform	Paritaire Commissie SH&M	2009
Onderhoud beroepscompetentieprofielen: - aanpassen aan actualiteit	Beslissen over vernieuwen en legitimeren onderliggende beroepscompetentieprofielen	Sociale partners en SH&M	2009
Onderhoud kwalificatiedossier: - actualiteit inhoud dossier	Beslissen wanneer het kwalificatiedossier moet worden aangepast/vernieuwd	Paritaire Commissie SH&M	2009/2010
Onderhoud kwalificatiedossier: - kwaliteitsverbetering van het kwalificatiedossier	Verbetering gericht op grotere eenduidigheid over het geheel van alle kwalificatiedossiers	SH&M i.s.m. Paritaire Commissie en Branchecommissie	2009